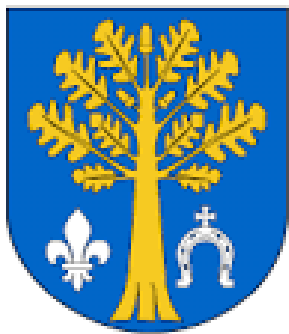
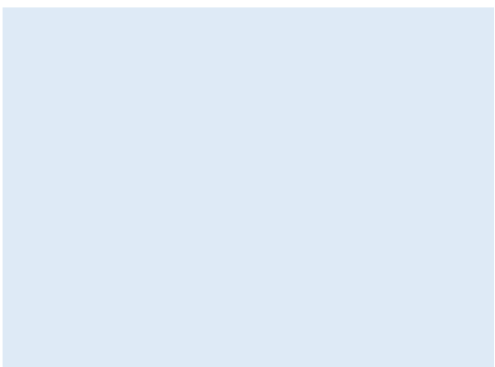


**Strategia Rozwoju Gminy Kluki  
na lata  
2023-2030**



**Gmina Kluki**



**Opracowanie:**

Strategię Rozwoju Gminy Kluki na lata 2023 – 2030 opracowano dzięki współpracy

Urzędu Gminy Kluki z firmą EKO – GEO GLOB.

Strategia zawiera dane wg stanu na 31.12.2021 r., chyba że zaznaczono inaczej.

**Gmina Kluki**

**Kluki 88**

**97-415 Kluki**

**e-mail: sekretariat@kluki.pl**

**Telefony:**

**(44) 631 50 02**

**(44) 631 50 35**

# Spis treści

SPIS TREŚCI .....	3
I. WPROWADZENIE .....	4
II. WNIOSKI Z DIAGNOZY STRATEGICZNEJ .....	7
2.1. W zakresie uwarunkowań przestrzennych .....	8
2.2. W zakresie procesów społecznych .....	16
2.3. W zakresie uwarunkowań gospodarczych .....	21
III. ANALIZA SWOT GMINY KLUKI .....	25
IV. WIZJA ROZWOJU I MISJA GMINY KLUKI W PERSPEKTYWIE DO 2030 ROKU .....	30
V. CELE STRATEGICZNE ROZWOJU GMINY KLUKI W WYMIARZE PRZESTRZENNYM, SPOŁECZNYM I GOSPODARCZYM .....	32
<b>5.1. Kierunki działań podejmowanych do osiągnięcia celów strategicznych</b> .....	<b>34</b>
5.1.1. Wykaz kierunków działań i działań w ramach strefy przestrzennej .....	34
5.1.2. Wykaz kierunków działań i działań w ramach strefy społecznej .....	42
5.1.3. Wykaz kierunków działań i działań w ramach strefy gospodarczej .....	47
VI. OBSZARY STRATEGICZNEJ INTERWENCJI .....	52
VII. MODEL STRUKTURY FUNKCJONALNO – PRZESTRZENNEJ GMINY .....	59
7.1. Ustalenia i rekomendacje w zakresie kształtowania i prowadzenia polityki przestrzennej w gminie 62	
VIII. SPÓJNOŚĆ Z DOKUMENTAMI WYŻSZEGO RZĘDU .....	63
IX. SYSTEM REALIZACJI STRATEGII, W TYM WYTYCZNE DO SPORZĄDZENIA DOKUMENTÓW WYKONAWCZYCH .....	69
<b>9.1. Monitoring</b> .....	<b>70</b>
<b>9.2. Ewaluacja</b> .....	<b>77</b>
X. RAMY FINANSOWE I ŹRÓDŁA FINANSOWANIA .....	78
SPIS TABEL, RYSUNKÓW .....	81

# I. Wprowadzenie



Fotografia przedstawia widok Urzędu Gminy w Klukach z lotu ptaka

Strategia Rozwoju Gminy Kluki na lata 2023-2030 jest podstawowym instrumentem długofalowego zarządzania Gminą. Określa ona strategiczne kierunki rozwoju w perspektywie do 2030 roku oraz pozwala na zapewnienie ciągłości i trwałości działania władz gminnych, niezależnie od zmieniających się uwarunkowań politycznych. Umożliwia efektywne gospodarowanie własnymi zasobami, takimi jak: środowisko przyrodnicze i kulturowe, zasoby ludzkie, infrastrukturalne, czy środki finansowe oraz stanowi formalną podstawę do przygotowania wniosków o finansowanie zadań ze źródeł zewnętrznych.

Strategia Rozwoju Gminy Kluki na lata 2023-2030 jest dokumentem nadrzędnym względem innych dokumentów planistyczno-strategicznym obowiązujących w Gminie, a także spójnym z dokumentami wyższego rzędu.

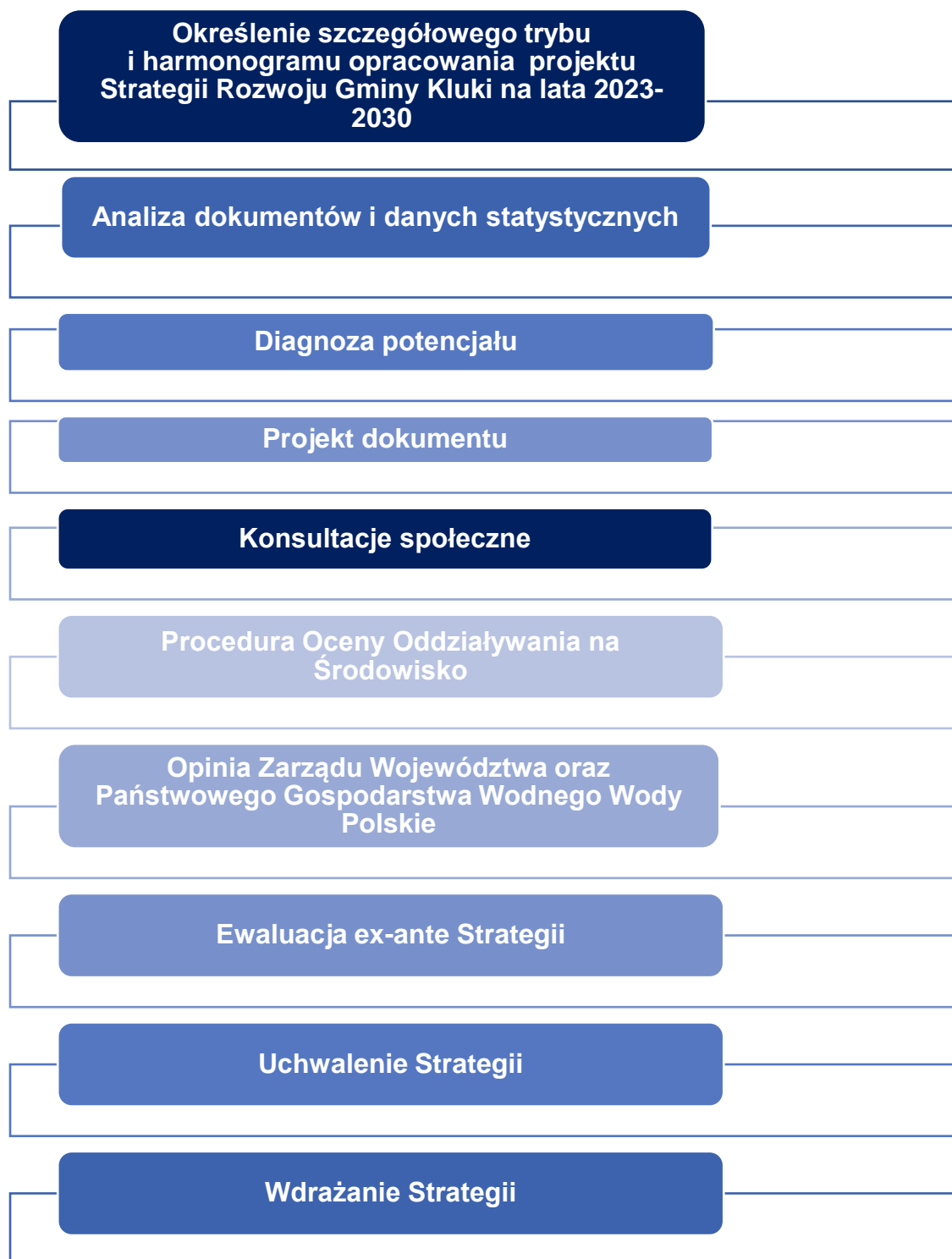
Okres realizacji Strategii przyjęto na osiem lat, co jest zgodne z okresem kolejnej perspektywy budżetowej UE (2021-2027) wraz z dodatkowym okresem rozliczania pozyskanych projektów. Strategia została sformułowana w ścisłej korelacji z kluczowymi dokumentami planistycznymi szczebla krajowego, regionalnego i subregionalnego, m.in. Strategią na rzecz Odpowiedzialnego Rozwoju do roku 2020 (z perspektywą 2030 roku), Krajową Strategią Rozwoju Regionalnego 2030 oraz Strategią Rozwoju Województwa Łódzkiego 2030.

Dokument został opracowany na podstawie aktualnych dokumentów planistycznych, sprawozdań oraz danych statystycznych. Podstawowym dokumentem prawnym wykorzystywanym podczas przygotowania Strategii była ustawa z dnia 8 marca 1990 roku o samorządzie gminnym. Ponadto wzięto pod uwagę zapisy poprzedniej Strategii. Ważnym elementem w pracach nad Strategią była partycypacja społeczna.

Projekt dokumentu poddano konsultacjom społecznym i przedłożono Zarządowi Województwa Łódzkiego w celu wydania opinii dotyczącej sposobu uwzględnienia ustaleń i rekomendacji w zakresie kształtowania i prowadzenia polityki przestrzennej w województwie określonych w strategii rozwoju województwa.

Powyższe działania miały na celu ewaluację trafności, przewidywanej skuteczności i efektywności realizacji Strategii. Dokument został sporządzony z uwzględnieniem zapisów ustawy z dnia 15 lipca 2020 r. o zmianie ustawy o zasadach prowadzenia polityki rozwoju oraz niektórych innych ustaw (Dz.U. 2020 poz. 1378)

Poniżej przedstawiono poszczególne etapy prac nad Strategią.



## II. Wnioski z diagnozy strategicznej



Fotografia przedstawia ujęcie z lotu ptaka na Kościół parafialny rzymsko - katolicki pw. Najświętszego Serca Jezusowego w Parznie - miejsce pielgrzymek wiernych

## 2.1. W zakresie uwarunkowań przestrzennych

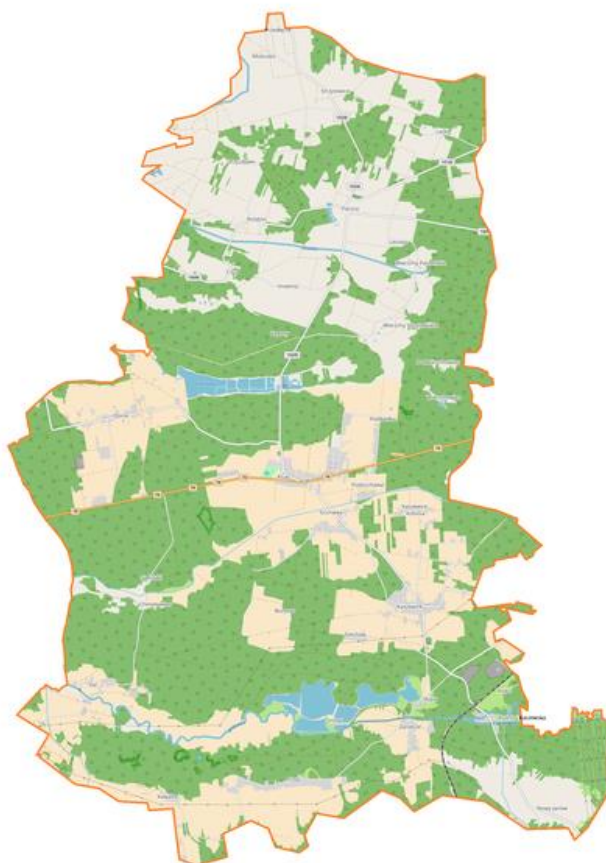


### Położenie

Gmina Kluki jest gminą wiejską położoną w południowej części województwa łódzkiego, w powiecie bełchatowskim. Sąsiaduje z 4 gminami: Bełchatów, Kleszczów, Szczerców, i Żelów.

Obejmuje obszar 118,5 km<sup>2</sup>. Gmina stanowi 12,2% powierzchni powiatu bełchatowskiego, 0,65% obszaru województwa łódzkiego.

W skład gminy wchodzi 37 miejscowości skupionych w 17 sołectwach: Ciszka, Imielnia, Kaszewice, Kluki, Kuźnica Kaszewska, Nowy Janów, Osina, Parzno, Podwódka, Roździn, Ścichawa, Strzyżewice, Trząs, Wierzchy Kluckie, Żar, Zarzecze, Żelichów.



Rysunek 1. Granice administracyjne gminy Kluki.



### Komunikacja

Kontakt gminy z otoczeniem umożliwia przede wszystkim sieć komunikacji drogowej i telekomunikacyjnej. Najważniejszą arterią komunikacyjną przecinającą obszar gminy w jej centralnej części jest droga krajowa nr 74 Wieluń-Piotrków Tryb.-Kielce-Zamość-Zosin. Powiązanie funkcjonalne z gminami sąsiednimi umożliwiają również przebiegające przez teren gminy drogi powiatowe.

Układ drogowy obsługujący gminę i zapewniający jej powiązania komunikacyjne z obszarem zewnętrznym tworzą następujące drogi:

- droga krajowa nr 74 o znaczeniu międzyregionalnym relacji Wieluń-Piotrków Tryb.-Kielce-Zamość-Zosin, o długości w granicach gminy 8,6 km
- drogi powiatowe o numerach i relacjach:
  - 1902E – Bełchatów – Słok – Janów Nowy – Kaszewice – Kluki - 1908E – Wieś Szczercowska - Magdalenów - Kluki
  - 1909E - Lubiec - Ciszka - Parzno – Domiechowice – Bełchatów
  - 1910E - Parzno - Wola Mikorska - Adamów
  - 1917E - Chabielice - Trząs – Nowy Świat
  - 1919E - Kaszewice – Kurnos – Bełchatów
  - 1920E – Kluki – Parzno – Żelów.

Długość dróg powiatowych w granicach gminy wynosi 48,5 km. Spośród dróg powiatowych szczególne znaczenie dla gminy posiada droga Kluki – Kaszewice - Nowy Janów, łącząca gminę z PGE GiEK S.A.

Uzupełnienie układu dróg krajowych i powiatowych stanowią drogi gminne, które zapewniają dojazdy i obsługę wewnętrzną gminy. Układ dróg gminnych tworzą drogi gminne numerowane. Uzupełniają go drogi wewnętrzne pełniące rolę dojazdów do wsi, siedlisk i pól. Gęstość dróg znaczenia lokalnego, zważywszy na duże pokrycie obszaru gminy lasami, jest wystarczająca dla zapewnienia wewnętrznej obsługi komunikacyjnej gminy.

W południowej części obszaru gminy przebiega krótki odcinek linii kolejowej drugorzędowego znaczenia w sieci kolejowej relacji Piotrków Trybunalski-Bełchatów-Rogowiec. Linia ta posiada głównie charakter linii przesyłowej do ZGE „Bełchatów”. Nie ma ona zapewnienia w obsłudze kolejowej gminy, gdyż na obszarze gminy nie posiada stacji ani przystanku kolejowego. Najbliższa stacja znajduje się w Rogowcu w odległości ~ 1,0 km od granicy gminy.

Transport zbiorowy na terenie gminy realizowany jest przez prywatnych przewoźników.

### Sieć wodociągowa

Gmina Kluki jest w pełni zwodociągowana. Długość sieci wodociągowej końcem roku 2021 wynosiła 130,3 km. Gmina Kluki dostarcza wodę dla swoich mieszkańców z dwóch ujęć:

- Ujęcie wody w Klukach. Woda pobrana z ww. ujęcia zasila miejscowości: Bożydar, Chmielowiec, Kluki, Podścichawa, Żar, Osina, Wierzchy Kluckie, Wierzchy Parzeńskie,

Parzno, Rożdzin, Imielnia, Cisza, Lesisko, Strzyżewice, Huta Strzyżewska, Borowiny, Teofilów, Podwierzchowiec, Wierzhowiec, Sadulaki, Słupia. Ponadto z tego ujęcia woda dostarczana jest również do miejscowości Firlej oraz Zbyszek znajdujących się w obszarze administracyjnym Gminy Szczerców.

- Ujęcie wody w Nowym Janowie. Woda pobrana z tego ujęcia zasila miejscowości: Kawalce, Kuźnica Kszewska, Niwisko, Nowy Janów, Pólki, Trząs, Smugi, Zarzecze. Ponadto woda z tego ujęcia dostarczana jest również do miejscowości Rogowiec oraz Biłgoraj- teren Gminy Kleszczów.

Do gospodarstw w miejscowościach Kaszewice, Kaszewice – Kolonia, Żelichów woda dostarczana jest poprzez sieć wodociągową (magistralę) Parzniewice, gm. Wola Krzysztoporska o długości 16 km.

### Sieć kanalizacyjna

Gmina Kluki posiada sieć kanalizacyjną o długości 3,4 km z 96 podłączeniami do budynków mieszkalnych. Z sieci kanalizacyjnej korzysta około 10% mieszkańców. Brak rozwiniętej sieci kanalizacyjnej na terenie gminy stanowi jeden z głównych problemów infrastrukturalnych gminy. Dodatkowo na przestrzeni ostatnich lat nie zaobserwowano wyraźnego wzrostu inwestycji z zakresu gospodarki wodno – ściekowej. Należy kontynuować działania na rzecz rozbudowy sieci kanalizacyjnej w miarę możliwości finansowych i opłacalności ekonomicznej.

Ścieki nieobjęte systemem kanalizacyjnym i gromadzone w zbiornikach przydomowych wywożone są taborem asenizacyjnym do oczyszczalni ścieków. Z końcem 2021 r. było zewidencjonowanych na terenie gminy 1 458 bezodpływowych zbiorników oraz 267 przydomowych oczyszczalni ścieków.

### Mieszkalnictwo

Sytuację mieszkaniową na terenie gminy można uznać za korzystną. Z roku na rok na terenie gminy Kluki zwiększa się nieznacznie liczba mieszkań, zgodnie z poniższym wykresem. Łącznie w roku 2020 liczba mieszkań wynosiła 1 595.



Łączna powierzchnia zasobu mieszkaniowego w 2020 roku wynosiła 145 106 m<sup>2</sup> i zakłada się tendencję wzrostową tego wskaźnika. Przecięta wielkość mieszkania to 102,9 m<sup>2</sup>, powierzchnia użytkowa mieszkania na 1 osobę wynosiła końcem 2020 roku 32,8 m<sup>2</sup>.

Na uwagę zasługują wskaźniki dotyczące powierzchni mieszkań oraz powierzchni mieszkania na jednego mieszkańca, które osiągają wyższe wartości w porównaniu do wartości powiatowych czy wojewódzkich. Wynika to z dominacji budownictwa jednorodzinnego.

Stan techniczny obiektów mieszkalnych na terenie gminy jest zróżnicowany. Jednakże większość obiektów mieszkalnych zakwalifikować można do dobrego stanu technicznego.

### Środowisko

#### Klimat

Teren gminy Kluki leży pod względem klimatycznym w rejonie, który według Gumińskiego został zaliczony do X łódzkiej dzielnicy rolniczo-klimatycznej. Dzielnica ta charakteryzuje się podwyższonymi opadami 550 - 600 mm. Średnia wieloletnia temperatura roku wynosi 7,5° C. Liczba dni z opadem dobowym wyższym od 0,1 mm osiąga wartość od 130 do 150: liczba dni pogodnych waha się w przedziale 40-50, a liczba dni pochmurnych wynosi około 130 w roku.

Warunki klimatyczne na terenie gminy kształtują się następująco:

- najczęściej występują wiatry z kierunku zachodniego, północno-zachodniego i wschodniego. W chłodnej porze roku przeważa kierunek południowo-zachodni, a od lipca do października zachodni i północno-zachodni. Takie kierunki wiatrów w znacznym stopniu ograniczają wpływ zanieczyszczeń pochodzących z elektrowni Bełchatów na stan powietrza atmosferycznego na terenie gminy Kluki.
- zachmurzenie mieści się w granicach średniej wartości dla obszaru środkowej Polski i wynosi średnio w roku 60-70%. Roczna suma godzin ze słońcem jest wyższa o 120 godzin niż w regionie, a średnia wartość zachmurzenia jest niższa od średniej dla regionu. Jest to układ korzystny dla rozwoju rekreacji w tym regionie.
- średnie roczne wartości temperatury powietrza są podobne do temperatur w Polsce środkowej, natomiast średnie temperatury najchłodniejszych miesięcy są zbliżone do obserwowanych na obszarach Polski południowej.

W ostatnich latach na terenie gminy widoczne są zjawiska związane ze zmianą klimatu (m.in. susze, gwałtowne burze). Działania na rzecz adaptacji gminy do zmian klimatu będą jednymi z priorytetowych prowadzonych w perspektywie do 2030 roku.

Gmina Kluki położona jest:

- w całości na terenie silnie zagrożonym występowaniem suszy atmosferycznej,
- w całości na terenie umiarkowanie zagrożonym występowaniem suszy hydrologicznej,
- w częściach na terenie ekstremalnie, silnie, umiarkowanie i słabo zagrożonym występowaniem suszy rolniczej,

- prawie w całości na terenie umiarkowanie zagrożonym występowaniem suszy hydrogeologicznej oraz w niewielkiej części (południowo – wschodni obszar gminy) na terenie silnie zagrożonym występowaniem suszy.

W łącznym zestawieniu gmina Kluki klasyfikuje się jako obszar w znacznej części silnie zagrożony suszą, niektóre regiony (położone w części zachodniej) są umiarkowanie zagrożone suszą, z kolei południowo – wschodni teren gminy jest w niewielkiej części ekstremalnie zagrożony występowaniem zjawiska suszy.

### **Powietrze**

Na terenie gminy odnotowuje się stosunkowo dobry stan jakości powietrza, z roku na rok ulegający poprawie. Na podstawie Rocznej oceny jakości powietrza w województwie łódzkim, raport wojewódzki za rok 2021 na terenie gminy Kluki odnotowano przekroczenia ozonu dla wartości 8-godzinnej.

W gminie Kluki do głównych źródeł zanieczyszczeń należą:

- emisja pyłów z Elektrowni Bełchatów,
- emisja pyłów i gazów z lokalnych kotłowni i zakładów produkcyjnych,
- emisja gazów przez środki transportu, koncentracja tej emisji występuje wokół drogi krajowej nr 74.

Źródła emisji z energetycznego spalania paliw i przemysłowych procesów technologicznych znajdują się głównie na terenie gminy Kleszczów. Wśród przedsiębiorstw mających największy wpływ na taką emisję w sąsiedniej gminie jest PGE GiEK S.A. Elektrownia jest największym emitorem zanieczyszczeń w województwie łódzkim. W skali całego województwa emisja z elektrowni stanowi 40% emisji zanieczyszczeń pyłowych i około 83% wszystkich zanieczyszczeń gazowych, wprowadzanych do powietrza. Mimo to jednak, emisja z Elektrowni nie wpływa w dużym stopniu na pogorszenie się jakości powietrza na terenie gminy Kluki, co jest pozytywnym skutkiem znacznej wysokości kominów (ok. 300 m), dzięki czemu zanieczyszczenia lepiej rozprzestrzeniają się w powietrzu.

Na niską emisję z domowych palenisk składają się głównie takie związki jak: tlenek węgla (CO), dwutlenek siarki (SO<sub>2</sub>), dwutlenek azotu (NO<sub>2</sub>) i pył zawieszony (PM10). Niska emisja pojawia się najbardziej w okresie zimowym. Jest to głównie emisja pyłów i gazów ze spalania węgla w domowych piecach. Ponadto, w wyniku termicznego rozkładu tworzyw sztucznych do atmosfery dostają się toksyczne produkty tego procesu, co jest uciążliwe i niebezpieczne dla zdrowia mieszkańców.

Na terenie gminy Kluki zanieczyszczenia komunikacyjne są najpoważniejszym problemem w pobliżu drogi krajowej 74. W zasięgu oddziaływania drogi znajduje się sołectwo Kluki.

W ostatnich latach realizowano wiele działań na rzecz poprawy jakości powietrza, skupiających się głównie na wymianie nieefektywnych kotłów dzięki dostępnym programom wsparcia m.in. w ramach Programu Czyste Powietrze. W perspektywie do 2030 roku należy kontynuować te działania, uwzględniając zapisy programu ochrony powietrza dla strefy łódzkiej, a także intensyfikować działania na rzecz zwiększenia udziału odnawialnych źródeł energii w bilansie energetycznym gminy poprzez wykorzystanie energii słońca czy energii geotermalnej.

### Gospodarka wodna

Wody powierzchniowe stanowią ważny element środowiska gminy, zarówno przyrodniczego jak i kulturowego, będąc stałym elementem przestrzeni miejsca zamieszkania, współtworząc krajobraz i wizerunek gminy Kluki. Na stan jakości wód gminy główny wpływ ma dopływ zanieczyszczeń, które posiadają swoje źródło poza granicami gminy. Konieczna jest współpraca gminnego samorządu z przedstawicielami władz samorządowych gmin ościennych, na terenie których znajdują się źródła zanieczyszczeń.

Główną osią hydrograficzną gminy jest rzeka Widawka płynąca przez południową część gminy. Jest ona prawobrzeżnym dopływem Warty. W rejonie wsi Kuźnica Kaszewska Widawka była wykorzystywana dla uruchamiania obiektów przemysłowych i jest na tym odcinku uregulowana. Regulacja Widawki, ale już poza granicą gminy, nastąpiła w trakcie realizacji kopalni odkrywkowej w Bełchatowie, kiedy to koryto Widawki zostało przełożone.

Największą powierzchnię wód ma miejscowość Zarzecze (30,40 ha), Trząs (21,71 ha), Żar (17,82 ha) oraz Kuźnica Kaszewska (15,86 ha). Najmniejszą – Ścichawa (1,45 ha) i Strzyżewice (3,67 ha). Ogólna powierzchnia wód - bez kompleksów stawów dawnego PGR - wynosi 150,85 ha.

Działalność kopalni Bełchatów spowodowała duże zmiany w sieci hydrograficznej na otaczającym terenie, w tym w południowej części gminy Kluki. Dotyczy to rzek: Widawki i jej lewobrzeżnych dopływów - Strugi Żłobnickiej i Strugi Aleksandrowskiej.

Na terenie gminy Kluki w regionie wodnym Warty położone są jednolite części wód powierzchniowych rzecznych: Struga Aleksandrowska (PLRW60001718232), Rakówka (PLRW60001618229), Ścichawka (PLRW60002318236), Pilsia (PLRW600016182499), Widawka od Kręcicy do Krasówki (PLRW6000191825) oraz jednolita część wód podziemnych o kodzie PLGW600083. Na terenie gminy nie występują jeziora będące jednolitymi częściami wód powierzchniowych.

Zgodnie z obowiązującą aktualizacją planu gospodarowania wodami na obszarze dorzecza Odry wszystkie jednolite części wód powierzchniowych są w złym stanie wód, a tylko jedna (Pilsia) nie jest zagrożona nie osiągnięciem celu środowiskowego. Pozostałe jednolite części wód powierzchniowych są zagrożone nieosiągnięciem dobrego stanu z czym posiadają derogacje czasowe od osiągnięcia tego celu, z uwagi na brak możliwości technicznych, a w przypadku Strugi Aleksandrowskiej i Ścichawki także ze względu na dysproporcjonalne koszty. Jednolita część wód podziemnych PLGW600083 związana z obszarem gminy Kluki dobrym stanie chemicznym, ale słabym stanie ilościowym, jest zagrożona nie osiągnięciem celu środowiskowego i posiada derogacje czasowe.

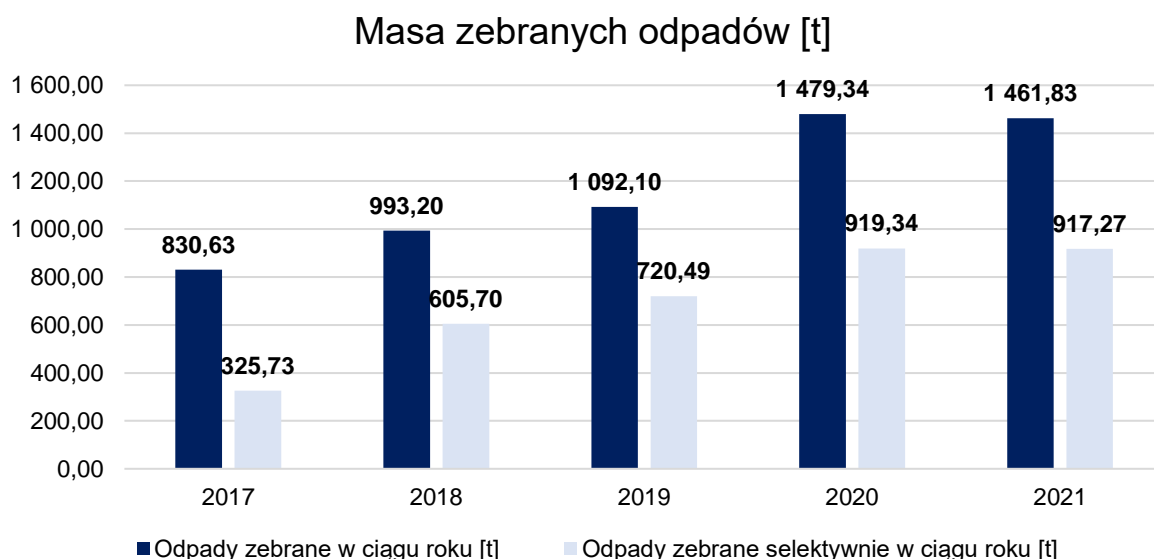
W gminie Kluki obszary narażone na niebezpieczeństwo powodzi występują przy rzece Widawka w południowo-zachodniej części gminy. Na terenie gminy znajdują się obszary szczególnego zagrożenia powodzią o  $p=1\%$  i  $p=10\%$  oraz obszary, na których prawdopodobieństwo zagrożenia powodzią jest niskie i wynosi  $0,2\%$ .

Wody podziemne z terenu gminy Kluki znajdują się w dwóch poziomach wodonośnych: czwartorzędowym i kredowym. W ostatnich latach na terenie gminy nie prowadzono badań jakości wód podziemnych.

### Gospodarka odpadami

System gospodarki odpadami na terenie gminy Kluki funkcjonuje prawidłowo. Corocznie osiągane są wymagane prawem poziomy recyklingu. Na terenie gminy zlokalizowany jest Punkt Selektywnej Zbiórki Odpadów Komunalnych na działce ewidencyjnej nr 989, obręb Kulki, który wymaga przebudowy i unowocześnienia.

W roku 2020 z terenu gminy odebrano łącznie 1 461,83 ton odpadów, w tym odpady niesegregowane stanowiły prawie 63%. W ostatnich latach odnotowuje się wzrost masy zbieranych odpadów z terenu gminy. Jest to trend widoczny także na terenie całego powiatu jak i województwa. W perspektywie do 2030 roku można spodziewać się coraz większych problemów związanych z gospodarką odpadami w związku ze zwiększającą się masą wytwarzanych odpadów przypadających na jednego mieszkańca gminy.



Dlatego też ważną kwestią jest prowadzenie działań edukacyjnych i promocyjnych związanych z prawidłowym gospodarowaniem odpadami. Dodatkowo na terenie gminy Kluki zlokalizowane są wyroby azbestowe. Corocznie w miarę możliwości prowadzone są działania związane z likwidacją azbestu z terenu gminy, jednakże stopień usuwania wyrobów azbestowych jest zbyt wolny w stosunku do zapotrzebowania. Stopień usuwania azbestu z terenu gminy jest ściśle powiązany z możliwościami uzyskania dofinansowania zewnętrznego. Wg bazy azbestowej na terenie gminy Kluki:

- zinwentaryzowano 3 297 538 kg wyrobów azbestowych,
- unieszkodliwiono 299 124 kg wyrobów azbestowych,
- pozostało do unieszkodliwienia 2 998 414 kg wyrobów azbestowych.

### System flory i fauny

W szacie roślinnej gminy Kluki dominującym elementem są lasy. Lasy i grunty leśne stanowią aż 48,2% ogólnej powierzchni gminy (dla porównania lesistość powiatu bełchatowskiego końcem 2021 roku wynosiła 29,1%, a województwa łódzkiego 21,4%). Powierzchnia lasów na terenie gminy wynosi 5 714,70 ha. Lasy pozostające w zarządzie lasów państwowych tworzą duże zwarte kompleksy, natomiast lasy prywatne posiadają powierzchnie niewielkie i bardzo rozproszone. Wśród lasów występujących na terenie gminy Kluki zdecydowanie dominują bory sosnowe o charakterze monokultury. Pewne cechy zbiorowisk naturalnych zachowały jedynie lasy na zachód od Kluk. Obszary leśne posiadają status lasów ochronnych, a ich funkcja buforowa i ekologiczna powinna wyznaczać kierunki dalszego zagospodarowania.

W krajobrazie gminy zaznacza się roślinność bagienna, w tym roślinność typowa dla torfowisk dolinnych i śródleśnych. Torfowiska występują głównie w dolinach rzecznych oraz w obniżeniach bezodpływowych.

Fauna na terenie gminy Kluki jest ściśle powiązana z obszarami leśnymi na terenie gminy.

Do obszarów prawnie chronionych na terenie gminy Kluki zaliczyć można:

- Obszar Chronionego Krajobrazu,
- Użytki ekologiczne,
- Pomniki przyrody.

Obszar Chronionego Krajobrazu Doliny Widawki (OChK) obejmuje tereny chronione ze względu na wyróżniający się krajobraz o zróżnicowanych ekosystemach, wartościowe ze względu na możliwość zaspokajania potrzeb związanych z turystyką i wypoczynkiem, a także pełnią funkcję korytarzy ekologicznych. OChK na terenie gminy obejmują powierzchnię 7 905,00 ha stanowiąc 67% powierzchni gminy Kluki. Są to najcenniejsze pod względem przyrodniczym tereny gminy. Ponadto do obszarów chronionych zaliczyć można 27 użytków ekologicznych i 10 pomników przyrody w postaci pojedynczych drzew i dwóch grup drzew.

### Wyzwania dla gminy Kluki:

- Rozbudowa dróg i chodników.
- Modernizacja istniejących dróg ( w zakresie szerokości pasa drogowego w liniach rozgraniczających, a także rodzaju i stanu nawierzchni jezdni).
- Zwiększenie bezpieczeństwa komunikacyjnego (m.in. progi zwalniające, oświetlone przejścia dla pieszych, odpowiednia widoczność na drogach).
- Modernizacja i budowa oświetlenia ulicznego.
- Rozwój infrastruktury technicznej postępujący wraz z rozwojem budownictwa jednorodzinne.
- Wspieranie działań na rzecz budowy sieci gazowej.
- Rozbudowa sieci kanalizacyjnej.
- Optymalizacja funkcjonowania systemu gospodarki odpadami, w tym modernizacja

**PSZOK.**

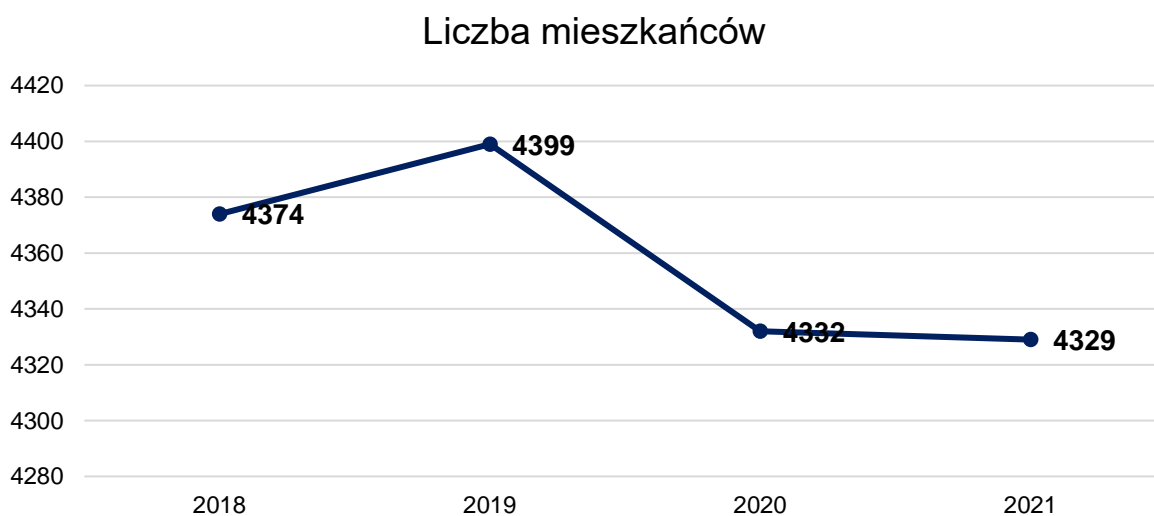
- Sprawne likwidowanie wyrobów azbestowych.
- Modernizacja systemów grzewczych w gospodarstwach domowych.
- Wypełnianie założeń uchwały antysmogowej dla województwa łódzkiego oraz programu ochrony powietrza dla strefy łódzkiej.
- Ochrona cennych kompleksów leśnych.
- Ochrona prawna obszarów cennych przyrodniczo.
- Ochrona wód powierzchniowych i podziemnych, konserwacja rowów melioracyjnych.
- Działania adaptacyjne na rzecz ochrony przed zmianami klimatu.

**2.2. W zakresie procesów społecznych**



**Demografia**

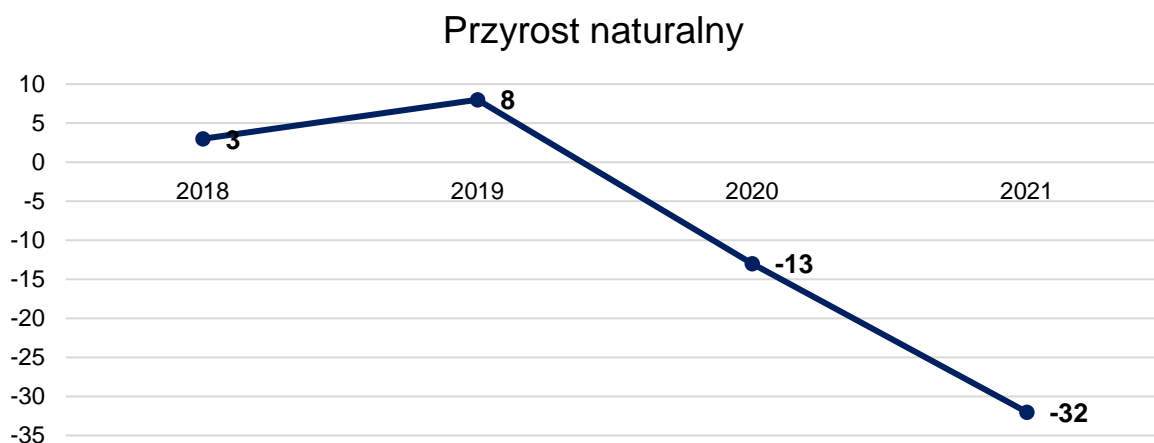
Ogólną liczbę mieszkańców gminy Kluki w latach 2018-2021 przedstawia poniższy wykres z którego wynika, że poziom liczby mieszkańców gminy Kluki utrzymuje się na średnim poziomie około 4358 osób. Na przestrzeni ostatnich dwóch lat odnotowano niewielką liczbę spadkową w zakresie liczby mieszkańców.



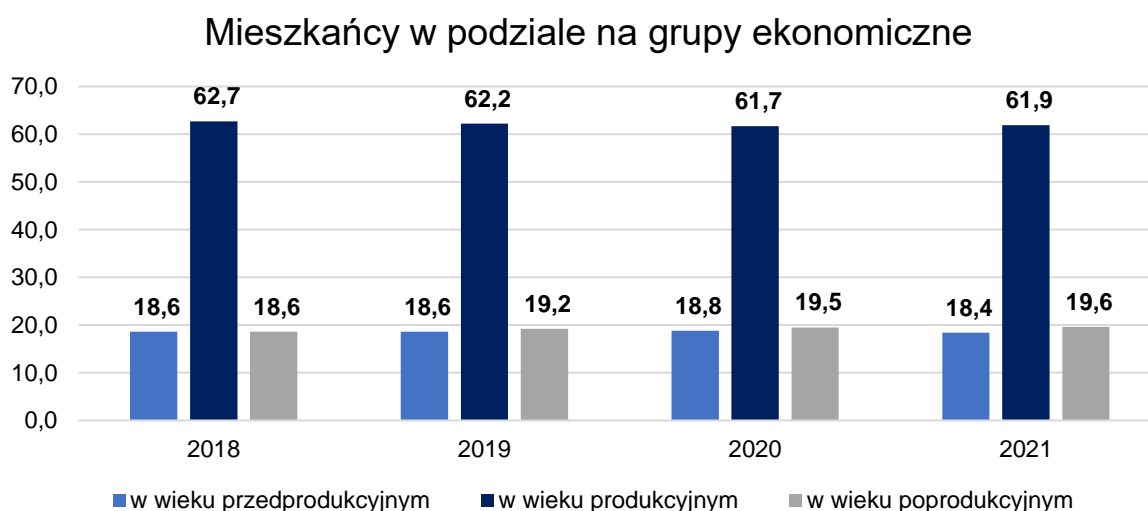


Najbardziej zaludnionym obszarem gminy Kluki jest sołectwo Kluki, drugim co do wielkości jest sołectwo Kaszewice. Najmniejszymi, pod 31-względem liczby ludności, w gminie Kluki są sołectwa Imielnia i Żelichów.

W ostatnich latach na terenie gminy Kluki odnotowuje się ujemny przyrost naturalny. W roku 2021 przyrost naturalny kształtował się na poziomie ujemnym osiągając wartość -32.



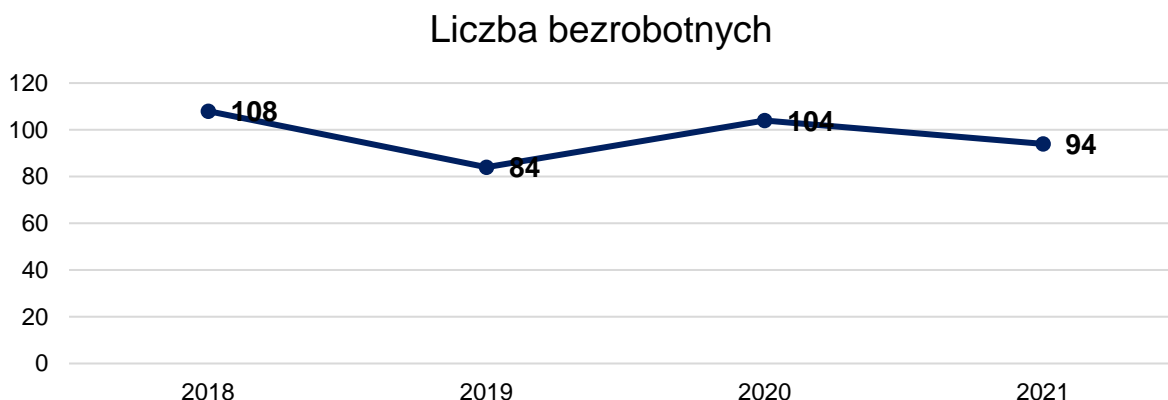
Obserwując strukturę wiekową mieszkańców zauważyć można wzrost liczby mieszkańców w wieku poprodukcyjnym, co jest skutkiem ogólnokrajowego procesu starzenia się społeczeństwa. W porównaniu z innymi gminami w powiecie bełchatowskim należy stwierdzić, że struktura wiekowa społeczności jest zbliżona do pozostałych gmin powiatu bełchatowskiego.



### Bezrobocie

Analizując poziom bezrobocia na terenie gminy zauważyć można, iż liczba osób bezrobotnych na terenie gminy spada, zgodnie z poniższym wykresem (z wyjątkiem roku 2020, w którym odnotowano

wzrost liczby osób bezrobotnych, co może być konsekwencją panującej na terenie kraju epidemii COVID-19). W roku 2021 liczba osób bezrobotnych wynosiła 94 osoby.



Wśród osób bezrobotnych w 2021 roku na terenie gminy Kluki:

- 28,7% to osoby bezrobotne w przedziale do 30 roku życia,
- 27,7% to osoby bezrobotne powyżej 50 roku życia,
- 45,74% to osoby długotrwale bezrobotne,
- 59,6% to bezrobotne kobiety.

### Kultura, sport, rekreacja

Głównym organizatorem wydarzeń kulturalnych na analizowanym terenie jest Gminny Ośrodek Kultury w Klukach (GOK). Działalność ośrodka zmierza głównie w kierunku edukacji artystycznej, przygotowania do aktywnego uczestnictwa w kulturze, kształcenia i rozwijania pasji, zainteresowań, organizacji czasu wolnego, dostarczania rozrywki, ale i szeroko pojętej integracji mieszkańców gminy Kluki. W ramach oferty GOK znajdują się zajęcia stałe (m.in. zajęcia wokalne, zajęcia koła gospodyń wiejskich, zajęcia artystyczne, zajęcia teatralne, zajęcia taneczne) oraz wydarzenia sezonowe.

Działalność kulturalną na terenie gminy Kluki prowadzi także Gminna Biblioteka Publiczna. Biblioteka zapewnia mieszkańcom dostęp do materiałów bibliotecznych, służy rozwijaniu i zaspokajaniu potrzeb oświatowych i kulturalnych społeczności gminnej oraz dba o sprawne funkcjonowanie sieci bibliotecznej na terenie gminy. Gminna Biblioteka Publiczna w Klukach włącza się w ogólnopolskie akcje. Księgozbiór biblioteki jest stale powiększany.

Do miejsc rekreacji na terenie gminy należą m.in. place zabaw oraz siłownie zewnętrzne w następujących lokalizacjach:

- Siłownia zewnętrzna w miejscowości Cisza,
- Siłownia zewnętrzna w Wierzchach Kluckich,
- Siłownia zewnętrzna w Nowym Janowie,
- Siłownia zewnętrzna i plac zabaw w Zarzeczu,
- Plac zabaw w miejscowości Trząs,

- Plac zabaw przy szkole podstawowej w Parznie,
- Plac zabaw na oś. leśnym w miejscowości Kluki,
- Plac zabaw przy Sali OSP Strzyżowice,
- Plac zabaw przy GOK w Klukach,
- Plac zabaw i siłownia zewnętrzna w miejscowości Roździn,
- Plac zabaw w Roździnie.

Ponadto do infrastruktury rekreacyjno-sportowej na terenie gminy Kluki zaliczyć można: sale gimnastyczne w szkołach w Klukach i Kaszewicach, sale gimnastyczną w Szkole Podstawowej w Parznie, boisko "ORLIK" przy Zespole Szkół Ponadpodstawowych w Klukach.

Rekreację mieszkańców umożliwiają także altany jako miejsca spotkań mieszkańców w poszczególnych miejscowościach gminy.

Należy kontynuować działania związane z rozwojem bazy sportowo – rekreacyjnej, dzięki której możliwe będzie poszerzenie zakresu działań i usług skierowanych na potrzeby grup wiekowych o rosnącym udziale, m.in. budowę nowych placów zabaw, siłowni plenerowych, obiektów małej architektury. Lokalizacja kolejnych obiektów rekreacyjnych powinna uwzględniać obszary rozwoju budownictwa jednorodzinnego na terenie gminy.

### Integracja

Na terenie gminy dominują Koła Gospodyń Wiejskich wśród których wymienić należy: KGW w Klukach, KGW w Trząsie, KGW w Żarze, KGW w Osinie, KGW w Roździnie, KGW w Parznie, KGW w Ciszy, KGW w Zarzeczcu. Dodatkowo na terenie gminy funkcjonuje stowarzyszenie „Moja wieś, mój dom” w Kaszewicach.

Na terenie gminy cyklicznie odbywają się Dożynki Gminne organizowane każdego roku pod koniec sierpnia. Ponadto w poszczególnych sołectwach organizowane są spotkania integracyjne w formie pikników. Organizowane są również imprezy patriotyczne z okazji świąt państwowych obchodzonych corocznie np.: 83 rocznica wybuchu II Wojny Światowej, 17 września napad na Polskę ZSRR, uroczystości 3 maja, święto strażaków, policjantów, samorządowców, sołtysów itp.

### Oświata

Do placówek oświatowych na terenie gminy Kluki zaliczyć można;

- Szkołę Podstawową im. Wandy Malczewskiej w Parznie – Parzno 33, 97-415 Kluki wraz z oddziałem przedszkolnym;
- Szkołę Podstawową im. św. Jana Pawła II w Kaszewicach – Kaszewice 48, 97-415 Kluki wraz z oddziałem przedszkolnym;
- Zespół Szkół iutwarm. Wandy Malczewskiej w Klukach – ul. Szkolna 4, 97-415 Kluki, w skład którego wchodzi:
  - Szkoła Podstawowa w Klukach;
  - Publiczne Przedszkole w Klukach.

Na terenie gminy Kluki nie funkcjonuje żłobek. Budowa tego typu obiektu wpłynęłaby na korzystnie na sytuację społeczną związaną z możliwością kobiet powrotu do aktywności zawodowej.

Jednym z mierników oceny edukacji na terenie jednostki samorządu terytorialnego są wyniki egzaminu ósmoklasisty. Na terenie gminy Kluki w roku 2021 osiągnięte średnie wyniki były zbliżone do średnich dla powiatu, województwa oraz kraju (za wyjątkiem wyników egzaminu z języka niemieckiego, którego wyniki odbiegały od średnich wojewódzkich i krajowych), co świadczyć może o dobrym poziomie edukacji na terenie gminy.

W ostatnich latach gmina Kluki położyła nacisk na rozbudowę bazy oświatowej. Rozbudowano, zmodernizowano i wyposażono w nowoczesny sprzęt dydaktyczno-naukowy wszystkie szkoły na terenie gminy. Realizowana jest także inwestycja związana z budową Sali gimnastycznej przy Szkole Podstawowej w Parznie.

Kolejnym ze wskaźników oceny jakości edukacji jest współczynnik skolaryzacji. Stosunek wszystkich osób uczących się na danym poziomie kształcenia do całej populacji osób będących w wieku nominalnie przypisanym temu poziomowi kształcenia, czyli tak zwany współczynnik skolaryzacji brutto w okresie 2016 - 2020 przedstawia poniższy wykres.



W latach 2016-2020 współczynnik skolaryzacji dla szkolnictwa podstawowego na terenie gminy wykazał wartość mniejszą niż 100. Oznacza to, że mieszkańcy gminy Kluki uczęszczają też do innych szkół podstawowych niż do tych, które znajdują się na terenie ich gminy. Dodatkowo obserwowany jest spadek wartości wskaźnika na przestrzeni lat.

### Ochrona zdrowia

Zadania opieki zdrowotnej na terenie gminy Kluki wypełnia głównie Niepubliczny Zakład Opieki Zdrowotnej w Klukach. Zakres zadań obejmuje podstawową opiekę zdrowotną, ambulatoryjną opiekę specjalistyczną oraz rehabilitację leczniczą.

Należy zaznaczyć, iż gmina nie ma bezpośredniego wpływu na tę dziedzinę życia społecznego. Problem z dostępnością do wysokiej jakości opieki zdrowotnej jest problemem obserwowanym również w skali regionalnej jak i krajowej.

### Wyzwania dla gminy Kluki:

- Zatrzymanie negatywnych trendów demograficznych (ubytku liczby mieszkańców, ujemnego przyrostu naturalnego).
- Rozszerzanie oferty społecznej dla dzieci i młodzieży oraz osób starszych.
- Organizacja opieki dla dzieci do lat 3.
- Rozwój opieki przedszkolnej.
- Modernizacja i doposażenie placówek oświatowych.
- Rozbudowa obiektów sportowych i rekreacyjnych (m.in. place zabaw, siłownie zewnętrzne, obiekty sportowe, skatepark).
- Modernizacja miejsc integracji mieszkańców.
- Działania z zakresu integracji mieszkańców dzięki wydarzeniom kulturalnym.
- Wsparcie osób bezrobotnych, w szczególności długotrwale bezrobotnych, którzy stanowią najliczniejszą grupę.
- Współpraca w zakresie przeciwdziałania spodziewanym problemom związanym z funkcjonowaniem służby zdrowia na poziomie lokalnym.
- Monitorowanie i reagowanie na zmiany w zakresie liczebności i struktury ludności objętej pomocą społeczną.

### 2.3. W zakresie uwarunkowań gospodarczych

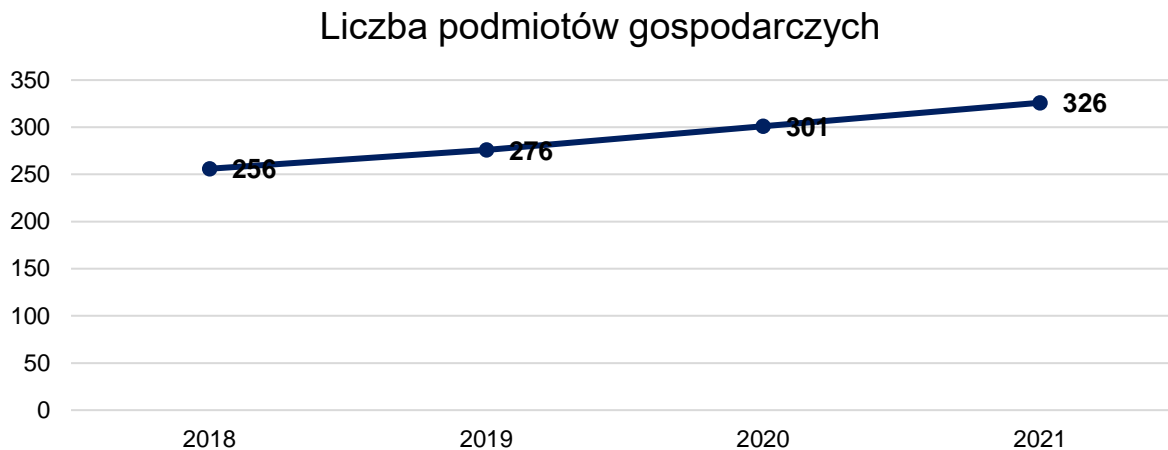


#### Przedsiębiorczość

Spółeczeństwo gminy Kluki znajduje zatrudnienie m.in. w handlu, usługach, górnictwie, transporcie, przemyśle, spożywczym, a także zajmuje się uprawą ziemi.

Liczba podmiotów gospodarczych na terenie gminy w ostatnich latach w niewielkim stopniu wzrasta. W roku 2021 na terenie gminy funkcjonowało 326 podmiotów gospodarczych.

Znaczna część mieszkańców z terenu gminy Kluki znajduje zatrudnienie poza granicami gminy.



Ogólnie rzecz biorąc gmina Kluki charakteryzuje się niskim poziomem przedsiębiorczości. Liczba podmiotów gospodarczych na 1000 mieszkańców w roku 2021 dla gminy Kluki wynosiła 2,5, podczas gdy wartość dla powiatu wynosiła 7,0, a dla województwa łódzkiego 6,9. Na terenie gminy występuje potencjał w zakresie rozwoju przedsiębiorczości.

	2018	2019	2020	2021
<b>Liczba nowo zarejestrowanych podmiotów gospodarczych</b>	27	31	31	31
<b>Liczba wyrejestrowanych podmiotów gospodarczych</b>	19	9	11	10

## Turystyka

Na terenie gminy Kluki odnaleźć można ciekawe obiekty kulturalne, które stanowić mogą atrakcje turystyczną.

Do obiektów kulturowych występujących na terenie gminy Kluki należą: obiekty sakralne i rezydencjalne, krzyże i kapliczki, zabytki sztuki sepulkralnej, cmentarze i miejsca pamięci. Stan środowiska kulturowego na terenie gminy jest zróżnicowany. Najlepiej utrzymane i najmniej zagrożone degradacją są obiekty sakralne. W ostatnich latach swoją świetność odzyskały zabytkowe dwory w Klukach oraz w Słupi.

Najciekawsze obiekty turystyczne to:

- Kościół filialny pw. Świętej Trójcy w Kaszewicach, który został postawiony w 1612 r. przez Michała Koniecpolskiego. Stanowi przykład drewnianej architektury sakralnej,
- Kościół parafialny rzymsko - katolicki pw. Najświętszego Serca Jezusowego w Parznie przykład kościoła o układzie bazylikowym, wybudowany w stylu neoromańskim. Jest to Sanktuarium Czcigodnej Sługi Bożej Wandy Malczewskiej, gdzie przybywają liczne pielgrzymki. Gmina Kluki znajduje się również na trasie pielgrzymkowej do Częstochowy, a samo Parzno jest miejscem postoju tych pielgrzymek.
- Dom parafialny przy kościele parafialnym rzymsko - katolickim pw. Najświętszego Serca Jezusowego, obecnie pełniący funkcję Muzeum Modlitewnika Polskiego im. Wandy Malczewskiej. W Muzeum znajduje się ponad 1300 modlitewników. Są wśród nich: 1230 modlitewniki polskie oraz 70 modlitewników obcojęzycznych m. in. francuskie, angielskie, węgierskie, niemieckie, irlandzkie i szwedzkie. W Muzeum znajdują się także m. in. liczne obrazy olejne przedstawiające Sługę Bożą Wandę Malczewską namalowane przez okolicznych i nie tylko malarzy, różnego rodzaju precjoza, akt Chrztu Świętego Wandy Malczewskiej.
- Zespół pałacowo – parkowy w Klukach. Na zespół pałacowo - parkowy składają się: pałac wybudowany w latach 20. XX w., na murach dawnej gorzelnii opactwa cystersów oraz park pałacowy. Park pałacowy ma powierzchnię 6,0 ha.
- Zespół dworsko - parkowy w Słupi. W Słupi funkcjonował folwark w XIX w., wchodzący w skład dóbr Kaszewice. Dwór wzniesiony w 1925 r. początkowo miał pełnić rolę kasyna. Podczas II wojny światowej majątek zajęli Niemcy. W 1949 r. dwór przejęła pabianicka Fabryka Żarówek „Polam”, która urządziła tu ośrodek wczasowy. W latach 70 XX w. ulokowano tu szpital psychiatryczny. Park założony w poł. XIX w pow. 2,0 ha.

Do grupy obiektów zabytkowych zagrożonych degradacją należy zaliczyć:

- zespół dworski w Strzyżewicach z uwagi na brak opieki, budynek dworu został całkowicie zrujnowany;
- drewniane chałupy wiejskie z uwagi na trend zastępowania starej drewnianej zabudowy nowoczesną murowaną;
- cmentarz ewangelicki w Trząsie z pocz. XX w. z uwagi na całkowite pozbawienie opieki, co już doprowadziło do stanu kompletnego zniszczenia, jednak zachowanych jest kilka nagrobków;
- miejsca pamięci narodowej.

Na terenie gminy utworzona została ścieżka ekologiczna w uroczysku Borowiny. Ścieżka powstała w celu przybliżenia walorów przyrodniczych i kulturowych, obszarów źródliskowych i śródleśnych strumieni, wskazania roli ekosystemów nieleśnych tj. oczek wodnych i torfowisk w lasach, poznania i charakterystyki typów lasów w różnych warunkach siedliskowych. Szkołka leśna Borowiny - krajobrazy leśne - dł. 2,1 km, składa się z 5 przystanków. Rozpoczyna się i kończy na terenie szkółki leśnej. W bezpośrednim sąsiedztwie ścieżki znajduje się Izba Edukacji Ekologicznej.

Dla turystów odwiedzających gminę Kluki wyznaczono szlaki turystyczne wykorzystujące walory przyrodnicze i zasoby dziedzictwa kulturowego:

- szlak Wodny Rzeki Widawki,
- szlaki rowerowe - Łódzka Magistrała Rowerowa N-S, trasa rowerowa Grobla - Wierzchy Kluckie - Parzno,
- regionalny szlak turystyczny: Łódzki Szlak Konny.

Na terenie gminy Kluki znaleźć można obiekty noclegowe m.in. na terenie Dworu w Słupi, czy w Przysiółku Kresy w Parznie.

Na terenie gminy funkcjonuje Gospodarstwo Agroturystycznego "Kardynał" stanowiące atrakcje dla wędkarzy oraz osób ceniących sobie obcowanie wśród niezwykłych okoliczności przyrody.

### Rolnictwo

Z roku na rok na terenie gminy Kluki obserwuje się zmniejszenie funkcji rolniczej gminy jako głównego źródła utrzymania mieszkańców. Gospodarstwa indywidualne, gdzie końcowa produkcja rolnicza przeznaczona była na sprzedaż w roku 2020 stanowiła liczbę 146 gospodarstw.

Czynnikiem mającym niewątpliwie duży wpływ na rozwój i ewentualną intensyfikację produkcji rolnej w gminie jest mało korzystna struktura agrarna, a przede wszystkim mała powierzchnia gospodarstw rolnych indywidualnych. Dominującą zdecydowanie gospodarką rolną to gospodarka indywidualna.

Łączna powierzchnia gospodarstw rolnych na terenie gminy to 3 178,27 ha. Największą powierzchnie upraw na terenie gminy stanowią zboża podstawowe z mieszankami zbożowymi, stanowiąc prawie 82% wszystkich zasiewów.

#### Wyzwania dla gminy Kluki:

- **Wzrost liczby średnich przedsiębiorstw na terenie gminy dających nowe możliwości zatrudnienia.**
- **Przygotowanie terenów inwestycyjnych.**
- **Rozwój turystyki weekendowej oraz pobytowej.**
- **Rozbudowa szlaków turystycznych z naciskiem na szlaki rowerowe.**
- **Ochrona i ekspozycja istniejących zabytków.**
- **Rewitalizacja zabytków (w tym miejsc pamięci i cmentarzy).**
- **Wzmacnianie zaplecza około turystycznego.**
- **Wsparcie rolnictwa, w tym rolnictwa ekologicznego.**
- **Rozwój gospodarstw agroturystycznych.**
- **Promocja gminy jako ośrodka turystycznego na tle regionalnym i krajowym.**



### III. Analiza SWOT Gminy Kluki



Fotografia przedstawia widok na dwór w Słupi obiektu posiadającego ciekawą historię użytkowania (pierwotnie wybudowany jako kasyno)

Analiza SWOT stanowi jedną z najpopularniejszych metod diagnostycznych. Służy porządkowaniu i segregacji informacji, stanowi użyteczną pomoc przy dokonywaniu oceny zasobów i otoczenia, ułatwia też identyfikację problemów i określenie priorytetów rozwoju.

Analizę dokonano w oparciu o:

- wnioski z opisu charakterystyki gminy,
- dane liczbowe, opisowe i przestrzenne pozyskane z gminy oraz ze źródeł zewnętrznych,
- wyniki badań ankietowych przeprowadzonych z mieszkańcami gminy.

MOCNE STRONY	SŁABE STRONY
<b>Strefa przestrzenna</b>	
<b>Infrastruktura</b>	
<ul style="list-style-type: none"> <li>- Dogodne położenie gminy przy drodze krajowej 74 w centrum powiatu</li> <li>- Walory krajobrazowe miejsca zamieszkania</li> <li>- Dostępność terenów mieszkaniowych</li> <li>- Pełne zwodociągowanie gminy oraz funkcjonujące ujęcia wody</li> <li>- Dostęp do sieci światłowodowej</li> </ul>	<ul style="list-style-type: none"> <li>- Niewielki stopień pokrycia terenu gminy obowiązującymi miejscowymi planami zagospodarowania przestrzennego</li> <li>- Zły stan techniczny części dróg powiatowych i gminnych</li> <li>- Zły stan większości infrastruktury komunikacyjnej (niezadawalający stan chodników, brak elementów poprawiających bezpieczeństwo podróży, niedobór punktów oświetleniowych)</li> <li>- Komunikacja opierająca się głównie na samochodach osobowych</li> <li>- Niedobór miejsc parkingowych</li> <li>- Niski poziom skanalizowania gminy</li> <li>- Brak dostępu do sieci gazowej</li> </ul>
<b>Środowisko</b>	

<ul style="list-style-type: none"> <li>- Bardzo wysoki poziom lesistości, w tym lasy ochronne na terenie gminy</li> <li>- Wysokie walory przyrodnicze obszaru – unikatowe ekosystemy</li> <li>- Dolina rzeki Widawki wzbogacająca krajobraz gminy oraz jej potencjał przyrodniczy</li> <li>- Poprawa jakości powietrza w ostatnich latach (brak przekroczeń średniorocznych BaP, PM10, PM2,5 w ostatnim roku pomiarowym)</li> <li>- Zasób wód powierzchniowych i podziemnych</li> <li>- Sprawnie funkcjonujący system gospodarki odpadami</li> <li>- Udzielanie wsparcia finansowego do wymiany źródeł ciepła, unieszkodliwianie wyrobów zawierających azbest</li> </ul>	<ul style="list-style-type: none"> <li>- Wzrost masy odbieranych odpadów</li> <li>- Zły stan wód powierzchniowych</li> <li>- Znaczna masa wyrobów azbestowych azbestowe pozostałych do utylizacji</li> <li>- Liczne kotłownie opalane węglem</li> <li>- Niski udział odnawialnych źródeł energii w bilansie energetycznym gminy</li> <li>- Niedobór środków finansowych na inwestycje środowiskowe w budżecie gminy</li> </ul>
<p><b>Strefa społeczna</b></p>	
<ul style="list-style-type: none"> <li>- Sprawne działanie Ośrodka Pomocy Społecznej</li> <li>- Bogata oferta Gminnego Ośrodka Kultury</li> <li>- Spadek liczby rodzin korzystających z pomocy społecznej</li> <li>- Zapewniony poziom bezpieczeństwa dzięki funkcjonującemu Posterunkowi Policji oraz jednostką OSP</li> <li>- Doposażanie w ostatnich latach placówek oświatowych</li> </ul>	<ul style="list-style-type: none"> <li>- Ujemne wskaźniki przyrostu naturalnego</li> <li>- Starzenie się społeczeństwa</li> <li>- Brak form opieki dla dzieci do lat 3</li> <li>- Odływ młodych, wykształconych ludzi z terenu gminy</li> <li>- Niedobór infrastruktury spędzania czasu wolnego</li> <li>- Niedobór wydarzeń kulturalnych w szczególności dla dzieci i młodzieży</li> <li>- Wysoki udział osób długotrwale bezrobotnych</li> </ul>

<ul style="list-style-type: none"> <li>- Funkcjonujący Dom Seniora w Kaszewicach</li> <li>- Poprawa sytuacji ekonomicznej mieszkańców (spadek liczby beneficjentów otrzymujących świadczenia społeczne z tytułu ubóstwa)</li> <li>- Spadek liczby osób bezrobotnych (z wyjątkiem roku 2020)</li> <li>- Tożsamość regionalna mieszkańców</li> </ul>	<p>(prawie 46%) wśród zarejestrowanych bezrobotnych na terenie gminy</p> <ul style="list-style-type: none"> <li>- Ograniczone możliwości korzystania z opieki zdrowotnej</li> <li>- Stosunkowo niski współczynnik skolaryzacji brutto (część dzieci z terenu gminy korzysta z placówek oświatowych poza jej terenem)</li> </ul>
<p><b>Strefa gospodarcza</b></p>	
<ul style="list-style-type: none"> <li>- Wzrastająca liczba podmiotów gospodarczych</li> <li>- Potencjał turystyczny m.in. związany z ciekawymi obiektami zabytkowymi oraz środowiskiem przyrodniczym</li> <li>- Możliwość rozwoju nowych form turystycznych (turystyka jednodniowa, sentymentalna, weekendowa)</li> <li>- Dostępność miejsc noclegowych</li> <li>- Przebiegające przez teren gminy szlaki turystyczne</li> <li>- Przestrzeń dla rozwoju lokalnej przedsiębiorczości</li> <li>- Atrakcje turystyczne (m.in. Utworzona ścieżka ekologiczna w uroczysku Borowiny, Muzeum Modlitewnika Polskiego im. Wandy Malczewskiej)</li> <li>- Działalność Gospodarstwa Agroturystycznego "Kardynał" wpływającego korzystnie na atrakcyjność turystyczną regionu</li> </ul>	<ul style="list-style-type: none"> <li>- Poziom przedsiębiorczości znacznie niższy od wartości dla powiatu i województwa</li> <li>- Gmina należąca do jednych z „biedniejszych” w regionie</li> <li>- Niedostateczne zaplecze turystyczne – mało obiektów rekreacyjnych, mała liczba gospodarstw agroturystycznych</li> <li>- Niewystarczający stan zachowania części obiektów (w tym prywatnych) dziedzictwa kulturowego (cmentarze, budynki, miejsca pamięci)</li> <li>- Brak większych terenów inwestycyjnych w posiadaniu gminy</li> <li>- Zagrożenie utraty miejsc pracy i konieczności przekwalifikowania zawodowego wynikające z niepewnej sytuacji istnienia i rozwoju kopalni i elektrowni Bełchatów</li> <li>- Niskie klasy gleb uniemożliwiający rozwój wysokotowarowej gospodarki rolnej</li> </ul>

<ul style="list-style-type: none"> <li>- Możliwość rozwoju rolnictwa ekologicznego</li> </ul>	<ul style="list-style-type: none"> <li>- Wysoki stopień rozdrobnienia gospodarstw rolnych</li> <li>- Brak gospodarstw ekologicznych</li> <li>- Brak inwestorów na terenie gminy</li> <li>- Niewielkie nakłady na promocję Gminy</li> </ul>
---	--

SZANSE	ZAGROŻENIA
<ul style="list-style-type: none"> <li>- Wykorzystanie potencjału inwestycyjnego związanego z korzystnym położeniem geograficznym</li> <li>- Pozyskanie nowych inwestorów</li> <li>- Zwiększająca się świadomość ekologiczna i rozwój alternatywnych źródeł energii</li> <li>- Moda na zdrowy i aktywny tryb życia, rekreację, turystykę jednodniową oraz weekendową</li> <li>- Możliwość pozyskania dofinansowania w ramach nowej perspektywy finansowej Unii Europejskiej na lata 2021-2027</li> <li>- Przynależność do Miejskiego Obszaru Funkcjonalnego Radomsko-Piotrków Tryb.-Bełchatów co wpłynie korzystnie na możliwość pozyskania zewnętrznych środków finansowych</li> </ul>	<ul style="list-style-type: none"> <li>- Rosnące koszty przygotowania i realizacji inwestycji</li> <li>- Duża konkurencja sąsiednich gmin w zakresie pozyskiwania środków zewnętrznych</li> <li>- Niepewna sytuacja geopolityczna na świecie wpływająca na funkcjonowanie gminy</li> <li>- Nowe regulacje prawne dot. m.in. podatków czy programów ogólnokrajowych, które mają negatywny wpływ na budżety gmin i mogą powodować ograniczenie realizacji nowych inwestycji</li> <li>- Biurokracja, w tym przerost procedur związanych z pozyskiwaniem środków zewnętrznych oraz jej wpływ na poziom świadczonych usług publicznych</li> <li>- Zmiany klimatyczne powodujące ryzyko wystąpienia suszy, podtopień i powodzi</li> <li>- Wzmoczona konkurencja między samorządami o pozyskanie inwestorów</li> <li>- Brak zmian służbie zdrowia (w poziomie nakładów, dostępności specjalistów)</li> </ul>

## IV. Wizja rozwoju i misja gminy Kluki w perspektywie do 2030 roku



Fotografia przedstawia widok z lotu ptaka na zabudowania zlokalizowane na terenie gminy

Wizja rozwoju stanowi projekcję, opis pożądanego stanu rzeczywistości przestrzenno-społeczno-gospodarczej obszaru gminy Kluki w perspektywie do 2030 roku. Określa stan docelowy, do którego dążyć będą władze samorządowe i wszyscy zaangażowani partnerzy. Wskazuje ona zasadniczy kierunek wspólnie podejmowanych interwencji.

## Wizja

# Gmina Kluki – miejsce atrakcyjne dla mieszkańców i turystów Tu warto żyć, mieszkać, inwestować i odpoczywać To zielone centrum powiatu

Misja wskazuje naczelny cel polityki rozwoju gminy Kluki, wokół którego powinny koncentrować się działania władz samorządowych i wszystkich zaangażowanych partnerów. Stanowi przesłanie, będące podstawą i określeniem kierunku współpracy na szczeblu lokalnym. Wyznaczona misja stanowi kontynuację działań realizowanych w poprzednich latach.

### Misja gminy Kluki to:

**Tworzenie warunków do poprawy jakości życia mieszkańców poprzez skuteczne budowanie możliwości rozwoju zrównoważonego w zakresie warunków zamieszkania, przedsiębiorczości, zagospodarowania turystycznego i rekreacyjnego przy poszanowaniu środowiska naturalnego i kulturowego**

### Realizacja misji będzie możliwa dzięki:

- **Stworzenie instytucji i urzędów przyjaznych mieszkańcom.**
- **Uzupełnienie braków w zakresie infrastruktury technicznej (w zakresie dróg, sieci kanalizacyjnej, gazowej itp.).**

- **Zapewnienie wszystkim równy dostęp do obiektów społecznych - ochrony zdrowia, przedszkoli, szkół i instytucji kultury.**
- **Doposażenie infrastruktury okołoturystycznej i rozwój turystyki.**
- **Zwiększenie przedsiębiorczości na terenie gminy dzięki korzystnym warunkom do prowadzenia działalności gospodarczej.**

## **V. Cele strategiczne rozwoju gminy Kluki w wymiarze przestrzennym, społecznym i gospodarczym**

Wyznaczone w rozdziale cele strategiczne odwołują się do obligatoryjnych wymiarów stanowiących domeny planowania strategicznego, które przedstawiono na poniższej grafice.



Na potrzeby zbudowania kompleksowej interwencji planistycznej sformułowano trzy cele strategiczne, które z jednej strony budują ramy dla logiki zaplanowanej strategii rozwoju, a z drugiej są przyczynkiem do rozpoczęcia wdrażania tematycznego scenariusza rozwoju.



<b>Strefa przestrzenna</b> <b>Cel strategiczny 1</b>	<b>Strefa społeczna</b> <b>Cel strategiczny 2</b>	<b>Strefa gospodarcza</b> <b>Cel strategiczny 3</b>
<ul style="list-style-type: none"><li>• Budowanie nowego ładu przestrzennego i systematyczne rozwijanie infrastruktury</li></ul>	<ul style="list-style-type: none"><li>• Podnoszenie jakości świadczonych usług oraz wzmacnianie kapitału ludzkiego</li></ul>	<ul style="list-style-type: none"><li>• Wzmocnienie konkurencyjności gospodarczej</li></ul>
<b>Strefa przestrzenna</b> <b>Cele operacyjne</b>	<b>Strefa społeczna</b> <b>Cele operacyjne</b>	<b>Strefa gospodarcza</b> <b>Cele operacyjne</b>
<ul style="list-style-type: none"><li>• Wzmocnienie dostępności komunikacyjnej oraz zagospodarowanie przestrzeni publicznej</li><li>• Poprawa komponentów środowiska naturalnego</li><li>• Adaptacja do zmian klimatu</li><li>• Zwiększona umiejętność reagowania społeczeństwa i instytucji w stanach zagrożenia</li></ul>	<ul style="list-style-type: none"><li>• Zapewnienie wysokiej jakości usług edukacyjnych dla dzieci, młodzieży i dorosłych</li><li>• Poszerzenie infrastruktury i oferty spędzania czasu wolnego oraz rozwój infrastruktury społecznej</li><li>• Wysokiej jakości usługi zdrowotne</li><li>• Integracja i budowanie tożsamości lokalnej mieszkańców gminy wraz ze wsparciem osób wykluczonych społecznie</li></ul>	<ul style="list-style-type: none"><li>• Wsparcie przedsiębiorczości</li><li>• Rozwój oferty turystycznej</li><li>• Poprawiona efektywność gospodarstw rolnych</li></ul>

## 5.1. Kierunki działań podejmowanych do osiągnięcia celów strategicznych

### 5.1.1. Wykaz kierunków działań i działań w ramach strefy przestrzennej

#### Cel strategiczny 1: Zrównoważony rozwój gminy uwzględniający dbałość o środowisko naturalne



Na ład przestrzenny miejsca zamieszkania składa się kilka czynników. Do pierwszych należą obowiązujące zasady zagospodarowania, które możliwe są do ustalenia jedynie w miejscowych planach zagospodarowania przestrzennego. Ich brak tworzy podstawę do rozwoju chaosu przestrzennego, w oparciu o indywidualne decyzje lokalizacyjne. Jednak same zasady zagospodarowania nie wystarczą. Istotne jest ich wprowadzanie w życie oraz koordynacja ich przestrzegania oraz kultura społeczna, związana z poczuciem estetycznym mieszkańców. Dlatego też ważnym elementem kształtowania ładu przestrzennego jest edukacja w zakresie jakości przestrzeni oraz szacunku mieszkańców do przestrzeni wspólnej. Gmina Kluki cechuje się bardzo niewielkim stopniem pokrycia terenu gminy obowiązującymi miejscowymi planami zagospodarowania przestrzennego (mpzp). W perspektywie do 2030 roku należy podjąć działania na rzecz opracowania nowych i aktualizacji istniejących mpzp.

Jednym z głównych problemów strefy przestrzennej na terenie gminy jest niedostateczny stan infrastruktury komunikacyjnej.

Uwarunkowania komunikacyjne wynikają z położenia gminy w stosunku do sieci drogi krajowej i powiatowych, a także z rozmieszczenia w obrębie gminy głównych generatorów ruchu tj. obszarów zabudowy mieszkaniowej, miejsc pracy i usług. Dodatkowymi uwarunkowaniami są stan techniczny i układ przestrzenny istniejącej sieci dróg na obszarze gminy. Szczególne znaczenie dla gminy ma droga krajowa nr 74, która przebiegając w układzie W-Z przecina gminę na dwie części północną

i południową. Stanowi ona z jednej strony szansę rozwoju, gdyż jest otwarciem na zewnątrz, poprzez połączenie obszaru gminy z siecią dróg krajowych i wojewódzkich. Z drugiej strony stanowi pewnego rodzaju utrudnienie, gdyż przenosząc ruch tranzytowy o dużym natężeniu negatywnie oddziałuje na zabudowę i gleby (hałas, wibracje, zanieczyszczenie powierzchni i gleb).

Istotnym problemem na terenie gminy są parametry techniczne i stan techniczny dróg, przede wszystkim w zakresie nienormatywnych szerokości jezdni, korony drogi i szerokości pasa drogowego w liniach rozgraniczających, a także rodzaju i stanu nawierzchni jezdni.

W perspektywie do 2030 roku w znacznym stopniu należy realizować inwestycje związane z poprawą jakości komunikacji i przemieszczania się osób zmotoryzowanych, pieszych oraz rowerzystów poprzez działania związane z modernizacją, uzupełnianiem oraz rozbudową dróg, ścieżek rowerowych oraz infrastruktury komunikacyjnej.

Na terenie gminy Kluki planowany jest rozwój infrastruktury kolejowej. Przez teren gminy Kluki przebiega planowana linia kolejowa Bełchatów – Wieluń, uwzględniona w kontrakcie programowym dla województwa łódzkiego oraz preferowany wariant linii kolejowej numer 24 Piotrków Trybunalski - Bełchatów z wydłużeniem do Bogumiłowa (wraz z punktami obsługi podróżnych w Zarzeczcu i Trząsie) Uwzględnionej w ramach Programu Uzupełniania Lokalnej i Regionalnej Infrastruktury Kolejowej - kolej do 2028 roku.

Kolejnym ważnym problemem jest kwestia sieci kanalizacyjnej. Pomimo rozwiniętej sieci wodociągowej sieć kanalizacyjna nie rozwija się w wystarczającym zakresie. Należy zintensyfikować działania związane z rozwojem sieci kanalizacyjnej celem poprawy jakości środowiska (głównie wód powierzchniowych) i zwiększenia atrakcyjności gminy jako miejsca do osiedlania się.

W ramach celu skupiono się także na działaniach mających na celu poszanowanie i poprawę jakości środowiska przyrodniczego, ze szczególnym uwzględnieniem poprawy jakości powietrza oraz wód, co stanowi największy problem gminy w odniesieniu do jakości środowiska. Gmina Kluki powinna dążyć do intensyfikacji inwestycji z zakresu OZE poprzez wykorzystanie instalacji fotowoltaicznych, solarnych, pomp ciepła czy instalacji wykorzystujących biomasę bądź biogaz.

Nie sposób pominąć obserwowanych w ostatnich czasach zmian klimatycznych. Jako odpowiedzialna jednostka samorządu terytorialnego gmina Kluki będzie podejmować szereg działań mających na celu ochronę przestrzeni gminy przed zmianą klimatu związanych z gospodarowaniem wód opadowych, czy transformacji energetycznej.

**Cel strategiczny: Budowanie nowego ładu przestrzennego i systematyczne rozwijanie infrastruktury**

<p><b>Wzmocnienie dostępności komunikacyjnej oraz zagospodarowanie przestrzeni publicznej</b></p>	<p>Opracowanie i aktualizacja istniejących miejscowych planów zagospodarowania gminy celem prowadzenia zrównoważonej polityki przestrzennej</p>
	<p>Prowadzenie pogłębionych działań informacyjnych i konsultacyjnych w procesie planowania przestrzennego</p>
	<p>Modernizacje, przebudowy i rozbudowy sieci drogowej wraz z infrastrukturą towarzyszącą</p>
	<p>Wykup terenów na cele poszerzania dróg, uregulowanie stanu prawnego terenów zajętych pod drogi</p>
	<p>Budowa, rozbudowa i modernizacja chodników, z uwzględnieniem chodnika wzdłuż drogi krajowej nr 74</p>
	<p>Podjęcie działań na rzecz rozwoju infrastruktury okołodrogowej z gestorami drogi krajowej i powiatowych pod kątem rozwoju infrastruktury rowerowej i parkingowej</p>
	<p>Modernizacja oświetlenia ulicznego na terenie gminy poprzez wymianę opraw oświetleniowych na oprawy LED</p>
	<p>Modernizacja, przebudowa, budowa odpowiednio wyposażonych przystanków autobusowych</p>
	<p>Rozbudowa sieci dróg rowerowych i szlaków pieszo-rowerowych – tworzenie spójnego systemu ścieżek rowerowych połączonego ze ścieżkami w sąsiednich gminach</p>
	<p>Współpraca z gminami ościennymi w projektowaniu zintegrowanej sieci połączeń alternatywnych (np., ścieżki rowerowe, ciągi pieszce)</p>
<p>Rozbudowa ścieżek spacerowych</p>	

	Budowa/modernizacja tras dla urządzeń transportu osobistego (hulajnogi, rolki, deski)
	Rozwój infrastruktury bezpieczeństwa drogowego m.in. przejścia dla pieszych, spowalniacze, zatoki
	Wzmocnienie współpracy z zarządcami dróg wyższej kategorii w zakresie rozbudowy dróg
	Tworzenie miejsc postojowych, szczególnie przy obiektach użyteczności publicznej oraz atrakcyjnych rekreacyjnie i wypoczynkowych
	Poszerzenie możliwości dostępu do sieci internetowej (Internetu światłowodowego)
	Usuwanie istniejących barier architektonicznych dla osób z niepełnosprawnościami
	Zwiększenie dostępności kolejowej gminy między innymi poprzez rozwój kluczowych elementów układu kolejowego, w tym m.in. wspieranie poprawy parametrów technicznych istniejących linii kolejowych (np. elektryfikacji linii, eliminacji „wąskich gardeł”), budowy nowych linii kolejowych
	Wdrażaniem systemów SMART VILLAGE

**Cel strategiczny: Budowanie nowego ładu przestrzennego i systematyczne rozwijanie infrastruktury**

**Poprawa komponentów  
środowiska naturalnego**

Realizacja programu dofinansowań do wymiany źródeł ciepła na proekologiczne w budynkach mieszkalnych

Termomodernizacja budynków gminnych oraz budynków komunalnych wraz z wykorzystaniem OZE

Rozwój instalacji opartych na odnawialnych źródłach energii

Współpraca z inwestorem przy opracowania planu rozwoju sieci gazowej

Budowa, rozbudowa, modernizacja sieci wodociągowej i kanalizacyjnej

Zapewnienie możliwości dofinansowań alternatywnych sposobów odprowadzania ścieków

Rozwój kanalizacji deszczowej

Konserwacja rowów melioracyjnych

Kształtowanie świadomości i postaw proekologicznych wśród mieszkańców przez organizację wydarzeń i imprez proekologicznych oraz social media, prasę i inne środki przekazu

Doskonalenie systemu gospodarki odpadami, w tym odpadami niebezpiecznymi i likwidacja dzikich wysypisk śmieci

Oczyszczanie terenu gminy z wyrobów azbestowych

Przebudowa, unowocześnienie punktu selektywnej zbiórki odpadów komunalnych

Utrzymanie istniejących form ochrony przyrody oraz ochrona, wzbogacanie i odtwarzanie różnorodności biologicznej

	Kształtowanie spójnego regionalnego obszarów chronionych województwa, którego strategicznym elementem w gminie Kluki jest istniejący Obszar Chronionego Krajobrazu Doliny Widawki
--	---

Cel strategiczny: Budowanie nowego ładu przestrzennego i systematyczne rozwijanie infrastruktury	
<b>Adaptacja do zmian klimatu</b>	Opracowanie analizy zagrożeń związanych z podtopieniami
	Analiza możliwości stworzenia nowych retencyjnych zbiorników wodnych w ramach rządowych programów
	Wsparcie działań związanych z zalesianiem nieużytków
	Rozbudowa pasów zieleni izolacyjnej
	Wsparcie działań z zakresu retencji wodnej
	Realizacja działań w ramach Planu przeciwdziałania skutkom suszy
	Podejmowanie działań na rzecz transformacji energetycznej
	Wdrażanie elementów gospodarki obiegu zamkniętego
	Wprowadzenie kompleksowych rozwiązań z zakresu rozwijania elektromobilności
	Zapobieganie ubóstwu energetycznemu

Wsparcie działań na rzecz adaptacji do zmian klimatu realizowanych przez mieszkańców i przedsiębiorców z terenu gminy, do których zaliczyć można m.in.:

- stosowanie powierzchni przepuszczalnych ze żwiru/pospółki, powierzchni ażurowych zamiast szczelnych powierzchni betonowych,
- sadzenie łąk kwietnych zamiast trawników,
- zakładanie zielonych dachów i zielonych ścian na budynkach,
- zakładanie ogrodów deszczowych zasilanych deszczówką,
- zakładanie oczek wodnych w przydomowych ogrodach.

Kształtowanie zasobów wodnych oraz przeciwdziałanie występowaniu zjawisk poprzez:

- wprowadzanie i egzekwowanie standardów ochrony zieleni w procesie inwestycyjnym, obejmującym między innymi ograniczenie likwidacji terenów zieleni i wycinki drzew przy realizacji nowych inwestycji,
- unikanie „betonowania” przestrzeni - stosowanie powierzchni przepuszczalnych, powierzchni ażurowych zamiast szczelnych powierzchni betonowych,
- uwzględnianie ww. aspektów w planowaniu przestrzennym oraz przy wydawaniu decyzji administracyjnych, w celu ochrony terenów zieleni przed presją zabudowy i „betonowaniem” nieruchomości.



<b>Cel strategiczny: Budowanie nowego ładu przestrzennego i systematyczne rozwijanie infrastruktury</b>	
<b>Zwiększona umiejętność reagowania społeczeństwa i instytucji w stanach zagrożenia</b>	Rozbudowa systemu monitoringu zagrożeń
	Doposażanie jednostek OSP w sprzęt
	Wzmacnianie systemu zarządzania kryzysowego w gminie
	Wprowadzenie systemu szybkiego powiadamiania mieszkańców
	Wypracowanie schematów postępowania w przypadku wystąpienia nowych zagrożeń epidemiologicznych

## 5.1.2. Wykaz kierunków działań i działań w ramach strefy społecznej

### Cel strategiczny 2: Podnoszenie jakości świadczonych usług oraz wzmacnianie kapitału ludzkiego



W zakresie działań społecznych gmina Kluki powinna dostosowywać swoją ofertę do obserwowanych trendów społecznych. Jednym z nich jest zjawisko starzenia się społeczeństwa gminy. W związku z tym w dalszym ciągu powinna być rozwijana oferta społeczna związana z wsparciem osób starszych, często schorowanych i samotnych. Jedną z takich inicjatyw jest Dom Seniora w Kaszewicach.

Dodatkowo należy podjąć działania na rzecz organizacji m.in. świetlic środowiskowych, gdzie realizowane będą inicjatywy na rzecz integracji społecznej.

Strategia postępowania w ramach obszaru polityki społecznej i ochrony zdrowia bazować będzie na szerokiej współpracy międzysektorowej i międzyorganizacyjnej. By sprostać nowym wyzwaniom, konieczne będzie wprowadzenie innowacyjnych rozwiązań, np. wykorzystywanie mechanizmów ekonomii społecznej. Działania podmiotów ekonomii społecznej służą reintegracji społecznej i zawodowej osób zagrożonych wykluczeniem, tworzeniu nowych miejsc pracy oraz świadczeniu usług użyteczności publicznej.

Na terenie gminy brak jest miejsc do aktywnego spędzania czasu przez dzieci i młodzież. Istnieje konieczność zagospodarowania nowych obiektów na cele rekreacyjne m.in. poprzez budowę skateparku, pumtrack, siłowni zewnętrznych, nowych placów zabaw. Wpłyne to na stworzenie atrakcyjnych przestrzeni dla bezpiecznego przebywania dzieci i młodzieży z terenu gminy.

Zadaniem gminy jest dbałość o stan i wyposażenie placówek oświatowych oraz zapewnienie ich dostępności dla wszystkich chętnych. W perspektywie do 2030 roku należy prowadzić działania

na rzecz modernizacji i rozbudowy placówek oświatowych oraz terenów otaczających placówki oświatowe.

Jednym z problemów jest brak żłobka, co ogranicza w znaczny sposób możliwości zwiększenia aktywizacji zawodowej kobiet i ich powrót na rynek pracy. Istnieje potrzeba organizacji opieki dzieci do lat 3 (np. Klub Malucha). Również zwiększenie dostępności opieki przedszkolnej wpłynąć może na rozwiązanie problemów związanych z aktywnym udziałem kobiet w życiu gospodarczym.

W obszarze bezpieczeństwa zdrowotnego mieszkańców gminy Kluki, jednym z najważniejszych zadań, stojących przed organizatorami opieki zdrowotnej, pozostaje poprawa poziomu zdrowia i związanej z nim jakości życia, m.in. poprzez doskonalenie jakości i dostępności usług ochrony i profilaktyki zdrowia, organizowanie i wspieranie akcji, programów profilaktycznych, badań i konsultacji medycznych dla mieszkańców, a także kształtowanie, promocja postaw, aktywna edukacja na rzecz zdrowego stylu życia.

Ważnym elementem życia społecznego jest prawidłowy dialog pomiędzy mieszkańcami, a Władzami Gminy. Prawidłowe funkcjonalnie małej ojczyzny jaką jest gmina wymaga wzajemnej współpracy. W związku z tym należy realizować działania na rzecz wspólnego dialogu m.in. poprzez organizację licznych spotkań z mieszkańcami gminy oraz partycypacyjne podejmowanie kluczowych decyzji dla gminy.

## Strategia Rozwoju Gminy Kluki na lata 2023 – 2030

### Cel strategiczny: Podnoszenie jakości świadczonych usług oraz wzmacnianie kapitału ludzkiego

<b>Zapewnienie wysokiej jakości usług edukacyjnych dla dzieci, młodzieży i dorosłych</b>	Dysponowanie atrakcyjną ofertą dodatkowych zajęć szkolnych pozalekcyjnych
	Wspieranie różnych form opieki nad dziećmi do lat 3 (żłobek, klub Malucha)
	Rozwijanie oferty usług opiekuńczo-wychowawczych dla dzieci w wieku przedszkolnym
	Dostosowanie sieci szkół i przedszkoli do sytuacji demograficznej oraz układu osadniczego gminy
	Realizacja programów profilaktycznych, w tym sportowych, rozwijających zainteresowania uczniów zdrowym stylem życia
	Organizacja wsparcia psychicznego dla dzieci i młodzieży
	Modernizacja i doposażenie placówek oświatowych (m.in. w zakresie sal lekcyjnych, boisk i sal gimnastycznych, zaplecza socjalno - kuchennego)
	Organizacja zajęć pozalekcyjnych

### Cel strategiczny: Podnoszenie jakości świadczonych usług oraz wzmacnianie kapitału ludzkiego

<b>Poszerzenie infrastruktury i oferty spędzania czasu wolnego oraz rozwój oferty społecznej</b>	Rozwój i modernizacja infrastruktury rekreacyjnej, np. siłownie na wolnym powietrzu, place zabaw, obszary rekreacji dla całych rodzin
	Wybudowanie pumtracku i skateparku na terenie gminy

## Strategia Rozwoju Gminy Kluki na lata 2023-2030

	Zagospodarowanie miejsc spotkań dla społeczności lokalnej (wiaty, świetlice środowiskowe)
	Stworzenia miejsca aktywności dla młodzieży (miejsce nauki / spotkań dedykowane bezpośrednio dla młodzieży i przez nią współzarządzane)
	Działania na rzecz wysokiej jakości zasobu komunalnego (zapewnianie adekwatnej liczby lokali komunalnych)
	Organizowanie imprez i wydarzeń kulturalnych dla różnych grup wiekowych, w różnych obszarach kultury
	Organizacja i współorganizacja imprez sportowych i rekreacyjnych o zasięgu lokalnym i ponadlokalnym, o różnym charakterze (współzawodnictwo - zawody, turnieje, ligi itp., ale i imprezy rodzinne i integracyjne)

### Cel strategiczny: Podnoszenie jakości świadczonych usług oraz wzmacnianie kapitału ludzkiego

<b>Wysokiej jakości usługi zdrowotne</b>	Zwiększenie dostępu do opieki specjalistycznej
	Organizowanie i wspieranie akcji, programów profilaktycznych, badań i konsultacji medycznych dla mieszkańców
	Budowa zaplecza rehabilitacyjnego
	Promocja zachowań prozdrowotnych wśród mieszkańców gminy
	Prowadzenie dostosowanej dla dzieci profilaktyki zdrowotnej w szkołach
	Edukacja (rozwijanie programu profilaktyki i rozwiązywania problemów alkoholowych)

	Wsparcie osób starszych i osób z niepełnosprawnościami, a także ich bliskich i opiekunów, w tym działania ukierunkowane na wydłużenie czasu i zwiększenie komfortu ich przebywania w środowisku domowym, wsparcie rodzin w procesie opieki domowej oraz czasowe odciążenie rodzin w obowiązkach sprawowania opieki, opieka medyczna, usługi asystenckie i pielęgnacyjne itp.
--	--

<b>Cel strategiczny: Podnoszenie jakości świadczonych usług oraz wzmacnianie kapitału ludzkiego</b>	
<p><b>Integracja i budowanie tożsamości lokalnej mieszkańców gminy wraz ze wsparciem osób wykluczonych społecznie</b></p>	Działania z zakresu integracji międzypokoleniowej
	Gminny system zniżek na wydarzenia i ofertę kulturalno-rekreacyjno-sportową dla osób starszych i z niepełnosprawnościami
	Wspieranie działalności organizacji pozarządowych
	Organizacja, wspieranie i promocja imprez integracyjnych, kulturalno-rozrywkowych, artystycznych, rekreacyjnosportowych, historycznych szczególnie projektów realizowanych w przestrzeni publicznej
	Budowanie poczucia odpowiedzialności mieszkańców za gminę – angażowanie w procesy decyzyjne, konsultowanie ważnych decyzji z mieszkańcami
	Poprawa dialogu społecznego pomiędzy mieszkańcami, a Władzami Gminy, spotkania z mieszkańcami
	Edukacja i promocja aktywności obywatelskiej oraz partycypacji społecznej mieszkańców, w tym m.in. wdrożenie mechanizmów odkrywania, kształtowania i wspierania liderów lokalnych, promocja wolontariatu i dobrych praktyk

### 5.1.3. Wykaz kierunków działań i działań w ramach strefy gospodarczej

#### Cel strategiczny 3: Rozwój lokalnej przedsiębiorczości



Poziom przedsiębiorczości gminy Kluki jest znacznie niższy od wartości dla powiatu czy województwa łódzkiego. Należy dążyć do rozwoju lokalnej przedsiębiorczości mając na uwadze wysokie walory środowiska przyrodniczego i ich ochronę.

Gmina Kluki jest gminą typowo rolniczą o dużym potencjale ekologicznym oraz perspektywą rozwoju specjalistycznego rolnictwa, obsługi ludności jak i funkcji usługowych w zakresie wypoczynku świątecznego i rekreacyjnego. Związki gospodarcze gminy z innymi obszarami to przede wszystkim rynek zbytu towarów (produktów rolnych), rynek pracy.

Najbliższe ośrodki zbytu produktów rolnych to Bełchatów, Żelów, Szczerców, a najbliższe rynki pracy znajdują się w pobliskim Bełchatowie i oddziałach PGE i strefach gminy Kleszczów. W związku z transformacją energetyczną oraz stopniowym odchodzeniem od energetyki konwencjonalnej w perspektywie do 2030 roku możliwym scenariuszem jest zakończenie działalności kopalni i elektrowni w Bełchatowie, w której zatrudnienie znajduje znaczna liczba mieszkańców gminy Kluki. Działania z zakresu rozwoju gospodarczego na terenie gminy powinny uwzględniać zachęty dla przedsiębiorców do inwestowania w gminie Kluki w ramach lokalnej przedsiębiorczości.

Niewątpliwie pierwszym potencjalnym obszarem działalności marketingowej gminy winna być turystyka rodzinna, zarówno jednodniowa, weekendowa, jak i pobytowa. Analiza czynników produkcji w kontekście oddziaływania obszarowego, pozwala przy tym wyodrębnić dość interesujący segment turystyki rodzinnej i spróbować zbudować absolutnie nową ofertę na rynku usług turystycznych. Bliskość podmiejskich terenów rekreacyjnych powoduje, że może pojawić się jeszcze jedna opcja:

rest&work, czyli wczasy pobytowe, pozwalające osobie pracującej na codzienne dojazdy do pracy i powroty do rodziny, która w tym czasie przebywa na letnisku.

Turystyka może odgrywać bardzo istotną rolę w kształtowaniu proekologicznych struktur gospodarczych gminy. W porównaniu z przemysłem turystyka jest mniej kapitałochłonna, a inwestycje turystyczne szybciej przynoszą efekty ekonomiczne zwłaszcza w postaci wzrostu zatrudnienia. Atrakcją turystyczną stanowią zabytki architektury, posiadające swoje własne, charakterystyczne oblicze. Pejzaże gminy Kluki to także zabytkowy pałac i kościoły, których niezaprzeczalny urok tkwi w harmonijnym wpisaniu się w otaczający krajobraz. Można spodziewać się, że w przyszłości na terenie gminy powstaną miejsca noclegowe i kolejne atrakcje turystyczne. Rozwój turystyki sprzyjałby lepszemu wykorzystaniu zasobów i zwiększał możliwości zatrudnienia. Podobne trendy występują także w przypadku możliwości rozwoju rekreacji.

W dalszym ciągu należy wykorzystywać potencjał z zakresu istniejących zbiorników wodnych np. pod kątem rozwoju wędkarstwa.

W celu promocji wizerunku gminy konieczne jest określenie jej głównych kierunków rozwoju i zagospodarowania, stworzenie wizerunku wyróżniającego się na tle innych gmin jak i powiatu, wynikające z uwarunkowań i lokalnego potencjału. Gmina Kluki powinna wykorzystać potencjał płynący z warunków środowiska (przyrodniczego i kulturowego) oraz swojego położenia w centrum powiatu bełchatowskiego, w otoczeniu gmin bardziej uprzemysłowionych i przekształconych antropogenicznie. Niskim nakładem środków, związanych z systemem dostępności pieszej i rowerowej oraz systemem informacji o głównych atrakcjach gminy, Kluki mogą stać się zielonym centrum powiatu – obszarem rekreacji i turystyki krajobrazowej dla gmin ościennych.



**Cel strategiczny: Wzmocnienie konkurencyjności gospodarczej**

<b>Wsparcie przedsiębiorczości</b>	Doskonalenie systemów zachęt dla inwestorów oraz oferty inwestycyjnej dla inwestorów
	Badania potrzeb lokalnego rynku pracy
	Wspieranie pracowników podczas przygotowywania się do zmian na rynku pracy i przekwalifikowywania się szczególnie w sektorze górniczym
	Przygotowanie katalogu inwestycji istotnych z punktu widzenia gminy, możliwych do realizacji w formie Partnerstwa Publiczno – Prywatnego
	Udostępnianie informacji na temat uzbrojenia działek pod inwestycje
	Organizacja spotkań informacyjnych z doradcami zawodowymi
	Dostosowanie oferty edukacyjnej pod kątem zmieniającego się rynku pracy (odchodzenie od energetyki konwencjonalnej, rozwój odnawialnych źródeł energii)
	Organizowanie szkoleń dla przedsiębiorców w zakresie możliwości wykorzystania i sposobu pozyskiwania źródeł finansowania inwestycji, w tym środków UE
	Wsparcie osób chcących rozpocząć prowadzenie działalności gospodarczej (np. inkubator przedsiębiorczości)

Cel strategiczny: Wzmocnienie konkurencyjności gospodarczej	
<b>Rozwój oferty turystycznej</b>	Opracowanie logo turystycznego oraz stworzenie hasła promocyjnego i maskotki (w kontekście turystyki rodzinnej), aby klienci (turyści) jak najbardziej pozytywnie kojarzyli promowany teren
	Systematyczna aktualizacja informacji na temat gminy na stronie internetowej Urzędu Gminy
	Zwiększanie zaangażowania władz lokalnych na temat marketingu terytorialnego
	Partycypacyjne opracowanie Strategii Promocji
	Rewitalizacja obiektów zabytkowych z terenu gminy z szczególnym uwzględnieniem obiektów zagrożonych degradacją
	Odpowiednie oznaczenie najcenniejszych zabytków gminy poprzez tablice informacyjne z kodami QR
	Wyznaczenie nowych szlaków turystycznych
	Animowanie oferty rekreacyjnej wykorzystującej zasoby naturalne (łowiska, rowery)
	Współpraca z organizacjami zewnętrznymi i stowarzyszeniami, których Gmina jest członkiem
	Stworzenie atrakcyjnej oferty dla turystyki weekendowej zatrzymującej turystów na terenie gminy (organizacja czasu wolnego: rajdy rowerowe, turystyka piesza, grzybobrania, itp.)
Tworzenie warunków dla podmiotów prywatnych na rzecz rozwoju i modernizacji infrastruktury turystycznej i okołoturystycznej na terenie gminy oraz rozwoju branży usługowej	

	Kreowanie i wykorzystywanie produktów lokalnych, w szczególności w oparciu o dziedzictwo i tradycje gminy (np. wyroby kulinarne)
--	--

<b>Cel strategiczny: Wzmocnienie konkurencyjności gospodarczej</b>	
<b>Poprawiona efektywność gospodarstw rolnych</b>	Promocja i wsparcie rozwoju rolnictwa ekologicznego
	Rozwijanie współpracy z instytucjami okołorolniczymi na rzecz poprawy konkurencyjności gospodarstw rolnych
	Promocja innowacyjnych rozwiązań w produkcji rolnej oraz nowoczesnych metod upraw i hodowli
	Promocja i wykorzystanie lokalnych produktów podczas imprez organizowanych przez gminę

## VI. Obszary strategicznej interwencji



Fotografia przedstawia widok z lotu ptaka na fragment obszarów leśnych gminy - lasy stanowią aż 48,2% ogólnej powierzchni gminy

Zgodnie z definicją zawartą w ustawie o zasadach prowadzenia polityki rozwoju, obszar strategicznej interwencji to obszar będący przedmiotem koncentracji działań polityki rozwoju ukierunkowanej terytorialnie. Podejmowanie przytoczonej strategicznej interwencji wiąże się z jednej strony z wyrównywaniem szans obszarów zmarginalizowanych w celu równoważenia poziomu życia mieszkańców i zapewnienia spójności w gospodarce, a z drugiej strony ze wspieraniem rozwiniętych już obszarów tak, aby były bardziej konkurencyjne i efektywne, co oznacza, że de facto jest to urzeczywistnienie rozwoju zrównoważonego terytorialnie.

Nowe podejście do polityki regionalnej zakłada odejście od wspierania całego kraju czy regionów w jednolity sposób na rzecz większego różnicowania interwencji w zależności od problemów i potencjałów poszczególnych obszarów.

Takie podejście przekłada się bardziej precyzyjne wyznaczenie OSI z punktu widzenia priorytetów polityki rozwoju, jak również na tworzenie instrumentów terytorialnych dopasowanych do ich specyficznych potrzeb rozwojowych. OSI wyznaczone i wspierane na poziomie regionalnym mają pełnić dodatkową funkcję wobec OSI wskazanych na poziomie krajowym.

### *Osi regionalne*

Dla gmin z terenu województwa łódzkiego zostało wyznaczonych pięć obszarów strategicznej interwencji.





Rysunek 2. OSI na terenie województwa łódzkiego.

Teren gminy Kluki został zaliczony do obszaru strategicznej **interwencji obszar nowej energii**.

Obszar ten obejmuje 35 gmin o powierzchni 3 667 km<sup>2</sup> i liczbie ludności wynoszącej 417 tys. osób, co stanowi 20% powierzchni województwa łódzkiego i 17% jego ludności. Szczegółowe analizy dotyczące delimitacji zostały przeprowadzone na potrzeby Terytorialnego Planu Sprawiedliwej Transformacji Województwa Łódzkiego i uwzględniły następujące elementy: aspekty środowiskowe (zasięgi: obszaru górniczego, terenu górniczego, leja depresji) i społeczno-gospodarcze (wielkość zatrudnienia w sektorze górniczno-energetycznym, dojazdy do pracy, sieci powiązań między przedsiębiorstwami oraz wpływy z podatków przekazywanych przez PGE GiEK S.A.).

Zmiana polityki energetycznej w nowym okresie programowania 2021-2027 i do 2040 r., odpowiadająca jej nowa strategia rozwoju grupy PGE i prowadzenie procesów restrukturyzacyjnych w sektorze górniczno-energetycznym i sektorach współpracujących oraz planowane przejście aktywów węglowych przez nowo powołaną Narodową Agencję Bezpieczeństwa Energetycznego były podstawą identyfikacji obszaru, na którym negatywne skutki prowadzonej transformacji górniczno-energetycznej będą najbardziej odczuwalne.

Dla zidentyfikowanego obszaru transformacji kluczowe jest konsekwentne budowanie akceptacji społecznej dla mających zachodzić przemian oraz wsparcie samorządów lokalnych w opracowaniu nowego modelu rozwoju gospodarczego, w tym przygotowywania projektów inwestycyjnych i nieinwestycyjnych oraz modeli organizacyjnych i montażu finansowego dla ich realizacji. Działania w tym zakresie podjęto z poziomu regionalnego przy opracowywaniu decydującego o wsparciu narzędzia, jakim jest Terytorialny Plan Sprawiedliwej Transformacji Województwa Łódzkiego, stanowiący rozwinięcie problematyki tego terytorium nakreślonej ogólnie w SRWŁ 2030. Warunkuje on skorzystanie ze wsparcia z Funduszu Sprawiedliwej Transformacji oraz zapewnia zrównoważone i sprawiedliwe rozwiązania, spójne z krajowymi i europejskimi planami energetycznymi i klimatycznymi. Dokument uwzględnia specyfikę tego terytorium, zawiera opis procesu transformacji, ocenę skutków gospodarczych, społecznych i terytorialnych przejścia na gospodarkę neutralną dla klimatu oraz priorytetyzuje potrzeby i cele w zakresie rozwoju do 2030 r. służącego osiągnięciu neutralności klimatycznej do 2050 r.

Sprawiedliwa i włączająca transformacja ma w szczególności zapobiegać regresowi gospodarczemu i społecznemu, ale również kreować nowy zrównoważony model rozwoju gospodarczego, m.in. wykorzystując potencjał zwałowiska Kamieńsk i Szczerców oraz rekultywowanej odkrywki węgla brunatnego na cele turystyczne i sportowe.

W sferze gospodarczej planowane działania będą miały na celu wzrost przedsiębiorczości i konkurencyjności obszaru m.in. poprzez: dywersyfikację struktury gospodarczej, rozwój sektora MŚP (szczególnie start-upów), wsparcie inkubatorów przedsiębiorczości i sieci powiązań klastrowych, rozwój stref aktywności gospodarczej przyciągających nowych inwestorów, wsparcie cyfryzacji, automatyzacji i innowacji w przedsiębiorstwach, internacjonalizację przedsiębiorstw i promocję gospodarczą. Wspierane będą również innowacyjne rozwiązania związane z czystą energią i OZE, w tym z wytwarzaniem i magazynowaniem energii ze źródeł odnawialnych, poprawą efektywności energetycznej budynków mieszkalnych i użyteczności publicznej oraz z wdrożeniem modelu Gospodarki Obiegu Zamkniętego.

W sferze przestrzennej planowane działania skoncentrowane będą m.in. na: rekultywacji terenów zdegradowanych w kierunku przywrócenia im funkcji przyrodniczych lub nadania im nowych funkcji, poprawie adaptacyjności do zmian klimatu, w tym przeciwdziałanie niedoborom wody, zmniejszaniu emisji z systemu transportowego, jego integracji i ograniczaniu wykluczenia transportowego i cyfrowego oraz inwestycjach w gospodarkę wodno-ściekową.

Efektom podjętych działań w sferze społecznej powinny być: poprawa jakości życia mieszkańców, poprawa dostępu do usług publicznych i atrakcyjnych miejsc pracy, w sferze gospodarczej utrzymanie wysokiego potencjału gospodarczego obszaru transformacji, unowocześnienie i dywersyfikacja gospodarki, zaś w sferze przestrzennej poprawa jakości przestrzeni i dostępności komunikacyjnej.



Rysunek 3. OSI - Obszar Nowej Energii.

Kolejny obszar strategicznej interwencji do którego została zaliczona gmina Kluki to Miejskie Obszary Funkcjonalne (MOF).

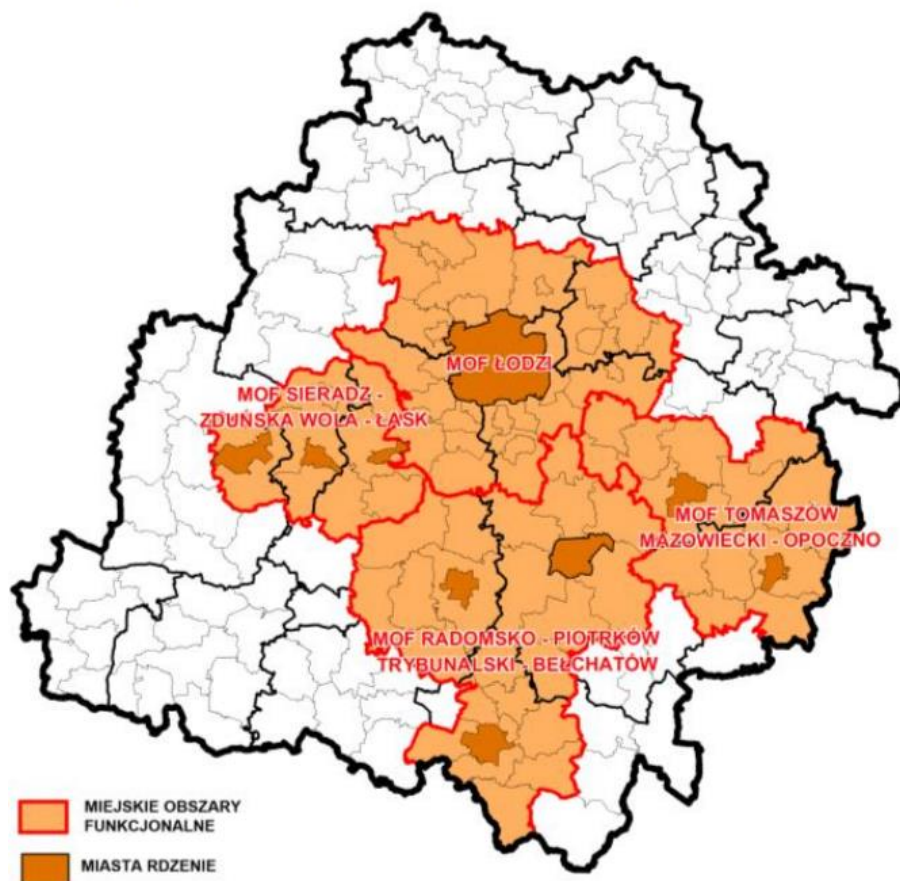
Punktem wyjścia do określenia Miejskich Obszarów Funkcjonalnych (MOF) był zestaw zasad i warunków określonych przez Ministerstwo Funduszy i Polityki Regionalnej. MOF musi posiadać rdzeń, tj. miasto lub grupę miast, który oddziałuje ekonomicznie, społecznie, przestrzennie i kulturowo na otaczające go gminy, tworząc powiązania funkcjonalne. W przypadku wyznaczania MOF dwóch lub więcej miast średnich tracących funkcje społeczno-gospodarcze sąsiadujących ze sobą – miasta te powinny tworzyć jeden wspólny MOF, a równocześnie jeden „rdzeń MOF”. W przypadku miast wchodzących w MOF innego większego ośrodka miejskiego (najczęściej wojewódzkiego) nie tworzy się własnych obszarów funkcjonalnych i powinny być one włączone w istniejące MOF. Kryteria ich wyznaczenia obejmują m.in. zagadnienia demograficzne, mieszkalnictwo, dojazdy do pracy i przedsiębiorczość.

Dla Miejskich Obszarów Funkcjonalnych szczególnie istotna będzie realizacja zintegrowanych, kompleksowych projektów dotyczących m.in. rozwoju zrównoważonego transportu publicznego, zwiększania efektywności energetycznej, poprawy stanu środowiska przyrodniczego, szczególnie w zakresie jakości powietrza, wzrostu atrakcyjności osadniczej, wsparcia rozwoju kształcenia i szkolenia zawodowego oraz rozwoju kultury, turystyki i rekreacji.

Dla Miejskich Obszarów Funkcjonalnych w nowej perspektywie finansowej 2021-2027 przewidziano wsparcie w postaci Zintegrowanych Inwestycji Terytorialnych (ZIT). Szczegółowy zakres wsparcia w ramach ZIT zostanie określony zgodnie z Umową Partnerstwa w programie regionalnym. W ramach



instrumentu ZIT realizowane będą mogły być projekty o zintegrowanym charakterze pod względem tematycznym lub terytorialnym, koncentrujące się na wyzwaniach rozwojowych, które jednostki samorządu terytorialnego tworzące MOF zdecydują się adresować wspólnie, tak na etapie realizacji projektu jak i późniejszej eksploatacji.



Rysunek 4. OSI - Miejskie Obszary Funkcjonalne.

### *Osi lokalne*

#### **Osi – Kluki – zielone płuca powiatu**

Obszar interwencji obejmuje tereny atrakcyjne pod kątem przyrodniczym, w skład których wchodzi m.in. stawy zlokalizowane na terenie gminy, a także obiekty zabytkowe, w tym zabytkowy pałac oraz cenne obiekty sakralne. Obecnie na ww. terenach nie wykorzystuje się w pełni potencjału związanego z ich wykorzystaniem na cele reakcyjne i turystyczne.

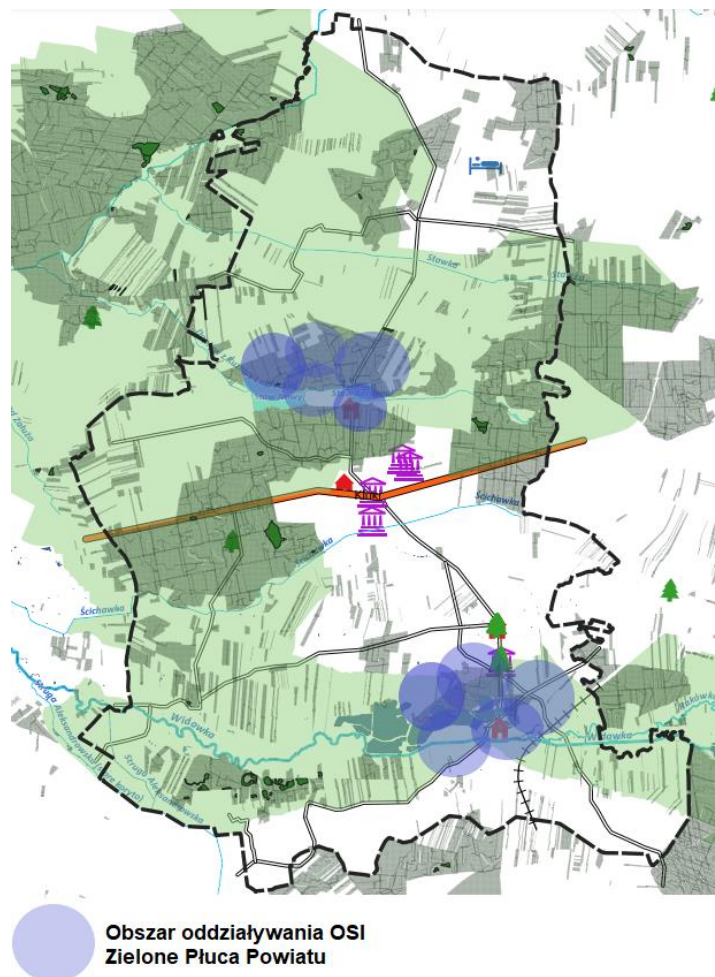
W ostatnich latach na terenie gminy obserwuje się rozwój turystyki, w tym turystyki weekendowej. Organizacja nowych atrakcji wpłynąć może na zwiększenie popytu turystycznego na analizowanym obszarze. Gmina Kluki ma szansę stać się ością mieszkańców gmin sąsiednich, bardziej uprzemysłowionych jako miejsce do spędzania czasu wśród lasów i zasobów przyrodniczych. Aby zachęcić potencjalnych turystów do przyjazdu konieczne jest stworzenie odpowiedniej infrastruktury turystycznej.

Istniejące problemy w strefie:

- brak odpowiednio zagospodarowanych terenów zielonych,
- niedostatecznie rozwinięta baza rekreacyjno – wypoczynkowa,
- brak odpowiedniego zaplecza pod kątem rozwoju turystyki rowerowej i pieszej,
- część obiektów zabytkowych wymagających działań konserwatorskich,
- niski poziom przedsiębiorczości (w odniesieniu do powiatu i województwa).

Kierunki rozwoju terenów w obszarze strategicznej interwencji:

- rozwój zaplecza turystyki rowerowej i pieszej – zagospodarowanie szlaków pieszych i ścieżek rowerowych,
- budowa miejsc wypoczynku, w tym obiektów małej architektury,
- wyeksponowanie i rewitalizacja obiektów zabytkowych,
- stworzenie możliwości pod kątem rozwoju przedsiębiorczości (usługi, turystyka),
- uporządkowanie terenów zieleni i wyeksponowanie terenów cennych przyrodniczo.



Rysunek 5. Obszar oddziaływania OSI – Zielone Płuca Powiatu.

## VII. Model struktury funkcjonalno – przestrzennej gminy



Fotografia przedstawia Kościół filialny pw. Świętej Trójcy w Kaszewicach – cenny przykład drewnianej architektury sakralnej

Model struktury funkcjonalno-przestrzennej prezentuje pożądane kierunki rozwoju przestrzennego określonego terytorium/obszaru w danym horyzoncie czasowym. Przedstawia on zmiany, jakie powinny zaistnieć w przestrzeni, by zrealizować wyznaczone cele strategiczne oraz osiągnąć efekty tych celów.

Gmina podzielona jest na 17 sołectw.

Poszczególne sołectwa gminy charakteryzuje znaczna dysproporcja powierzchni poszczególnych obszarów jak i sposobów ich użytkowania. Charakter wsi w gminie jest również w gminie zróżnicowany. Obok wsi o skoncentrowanej, gniazdowej zabudowie (Kluki, Roździn, Parzno, Kaszewice) wykształcone zostały wzdłuż ciągów komunikacyjnych zespoły osadnicze takie jak Nowy Janów, Osina czy Trząs o charakterze ulicówki. Istnieje również zabudowa rozproszona, kolonijna będąca następstwem wtórnych parcelacji i nadań (Kolonja Parzno, Żar, Kolonia Kaszewice).

W krajobrazie gminy szczególnie cennym elementem są lasy, które zajmują aż 48,2% ogólnej powierzchni gminy (dla porównania lesistość powiatu bełchatowskiego końcem 2021 roku wynosiła 29,1%, a województwa łódzkiego 21,4%). Powierzchnia lasów na terenie gminy wynosi 5 714,70 ha. Lasy na terenie gminy stanowią zarówno zwarte kompleksy jak i niewielkie enklawy w różnych częściach gminy. Są jednym z najcenniejszych elementów zasobów przyrodniczych gminy.

Kolejnym ważnym elementem krajobrazu gminy są wody. Główną osią hydrograficzną gminy jest rzeka Widawka płynąca przez południową część gminy. Jest ona prawobrzeżnym dopływem Warty. Wody powierzchniowe, które wpływają na teren gminy Kluki są już zanieczyszczone przez przemysłowe oddziaływanie gmin sąsiednich. Istotnym elementem sieci wód są stawy zlokalizowane głównie w południowej części gminy, wpływające korzystnie na atrakcyjność turystyczną gminy,

Zabytki z terenu gminy Kluki są rozmieszczone w różnych lokalizacjach na terenie gminy,

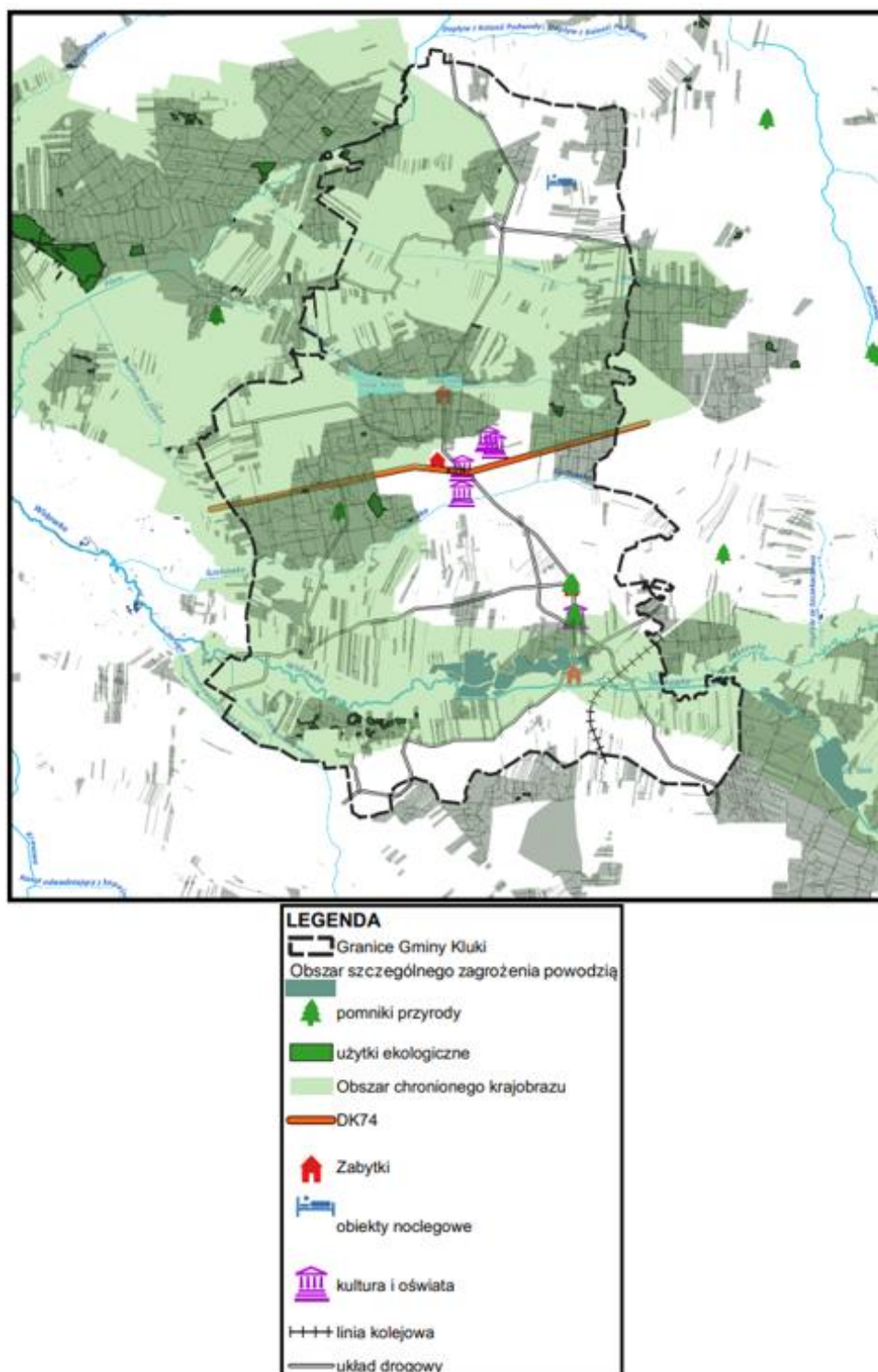
Kolejnym istotnym elementem przestrzeni jest droga krajowa nr 74, która przebiega przez centrum gminy dzieląc ją na dwie części. Droga ta stanowi główny układ komunikacyjny, jest też źródłem zanieczyszczeń powietrza oraz hałasu. Uzupełnienie infrastruktury komunikacyjnej stanowią drogi powiatowe i gminne zlokalizowane na terenie całej gminy. Ich stan jest zróżnicowany.

Urzędy i instytucje są zlokalizowane głównie w miejscowości gminnej – sołectwie Kluki.

Tereny gmin sąsiednich w znacznym stopniu oddziałują na obszar gminy Kluki.

Oddziaływania funkcjonalno - przestrzenne gminy uwidaczniają się przez powiązania administracyjne, gospodarcze, usługowe, jak również poprzez urządzenia infrastruktury technicznej i komunikacji. Zasięg powiązań funkcjonalno-przestrzennych jest różny w poszczególnych sferach życia i posiada różnorodną intensywność. Dotyczy on przede wszystkim miasta wojewódzkiego Łodzi, jak innych dużych miast i ośrodków województwa, przede wszystkim Bełchatowa - miasta powiatowego, pełniącego funkcję ośrodka administracyjno-usługową. Ścisłe powiązania funkcjonalno przestrzenne odnoszą się również do gmin bezpośrednio sąsiadujących z obszarem gminy Kluki. Dotyczy to

zwłaszcza obszaru gminy Kleszczów (na terenie której zlokalizowana jest kopalnia i elektrownia). Powiązania administracyjne dotyczą administracji rządowej oraz samorządowej. Urzędy obsługujące gminę w tym zakresie znajdują się w Bełchatowie.



Rysunek 6. Model funkcjonalno – przestrzenny gminy Kluki.

## 7.1. Ustalenia i rekomendacje w zakresie kształtowania i prowadzenia polityki przestrzennej w gminie

Najważniejsze zalecenia dotyczące polityki przestrzennej w odniesieniu do poszczególnych elementów przestrzeni gminy Kluki przedstawiono poniżej.

*Zasady kształtowania i rozwoju struktury przestrzennej na terenie gminy:*

- główna struktura osadnicza winna rozwijać się w nawiązaniu do istniejących układów przestrzennych,
- jako „rozwojowe” w okresie perspektywicznym mogą być traktowane tylko te tereny, którym zapewnia się całoroczną dostępność komunikacyjną, możliwość korzystania z urządzeń usługowych i realne, uzasadnione ekonomicznie, warunki odprowadzania i oczyszczania ścieków,
- pożądaną formą zabudowy mieszkaniowej mogą być zespoły „skoncentrowanego budownictwa jednorodzinnego” lub innych form zorganizowanej działalności inwestycyjnej,
- większe zespoły usługowe o charakterze „ponadpodstawowym” powinny być realizowane w centrum gminy, natomiast inne nieuciążliwe obiekty usługowe i produkcyjne o charakterze lokalnym mogą być sytuowane w terenach mieszkaniowych.

*Zasady ochrony środowiska i jego zasobów:*

- zakaz lokalizacji inwestycji „wodochłonnych” i szczególnie szkodliwych dla środowiska wodnego,
- zakaz odprowadzania nieoczyszczonych lub niedostatecznie oczyszczonych ścieków do wód powierzchniowych i podziemnych,
- sukcesywną realizację systemów kanalizacji sanitarnej w terenach zainwestowanych z odprowadzeniem ścieków,
- utrzymanie stref ochronnych dla lokalnych ujęć i źródeł wody pitnej,
- zakaz zanieczyszczania wód w kompleksach stawów,
- zakaz lokalizacji w gminie przedsięwzięć mogących zawsze znacząco oddziaływać na środowisko,
- ograniczenie lokalizacji w gminie obiektów i urządzeń powodujących przekroczenie dopuszczalnych poziomów zanieczyszczeń powietrza oraz natężenia hałasu,
- realizację systemów zieleni izolacyjnej w terenach zabudowy produkcyjno - usługowej, wzdłuż drogi krajowej i powiatowych oraz lokalizację nowych obiektów w normatywnych odległościach od skraju jezdni,
- budowę sieci gazowej dla celów grzewczych,
- zachowanie i powiększanie zespołów leśnych i zadrzewień oraz prowadzenie w nich gospodarki według zasad obowiązujących w „lasach ochronnych”,
- utrzymanie i poszerzanie zadrzewień śródpolnych, w obszarach rolniczych,
- realizację zespołów zieleni urządzonej w terenach istniejącej i projektowanej zabudowy,
- rozwój odnawialnych źródeł energii,

- kształtowanie spójnego regionalnego systemu obszarów chronionych województwa, którego strategicznym elementem w gminie Kluki jest istniejący Obszar Chronionego Krajobrazu Doliny Widawki.

*Zasady ochrony zasobów dziedzictwa kulturowego:*

- zachowanie i rewaloryzacja zespołów i obiektów zabytkowych zarówno wpisanych do rejestru jak też ujętych w ewidencji zabytków, ze zwróceniem szczególnej uwagi na tradycyjną zabudowę drewnianą najbardziej zagrożoną ze względu na zły stan techniczny i wyburzenia powodowane przez realizację nowych obiektów,
- pozyskiwanie inwestorów zainteresowanych odnową, zagospodarowaniem i wykorzystaniem na cele usługowe, turystyczne, itp. obiektów zabytkowych,
- promocji zasobów dziedzictwa kulturowego, które stanowić mogą atrakcję turystyczną gminy, poprzez informację o zabytkach, oznaczenie obiektów i wyznaczenie szlaków kulturowych wiodących przez zabytkowe fragmenty zabudowy,
- zachowaniu historycznych układów przestrzennych oraz dalszego ich rozwoju na zasadzie kontynuacji, wymiany i uzupełnienia istniejącej zabudowy,
- ochronie stanowisk archeologicznych udokumentowanych na terenie gminy.

## VIII. Spójność z dokumentami wyższego rzędu

Cele strategiczne oraz cele operacyjne ujęte w przedmiotowej Strategii, są spójne z dokumentami strategicznymi wyższego rzędu o randze krajowej i wojewódzkiej. Wobec tego komplementarność celów wyznaczonych w Strategii z innymi działaniami oraz priorytetami wpływa na skuteczność i efektywność realizacji dokumentu.

Jednym z najważniejszych dokumentów planistycznych, na których opiera się przedmiotowa Strategia jest Strategia Rozwoju Województwa Łódzkiego 2030 stanowiąca podstawę do sporządzania kierunków i obszarów rozwoju gminy, które powinny być spójne z założeniami całego województwa łódzkiego i nie powinny wykraczać poza ich zakres.

W poniższej tabeli przedstawiono analizę porównawczą celów strategicznych i operacyjnych wyznaczonych w ramach opracowania przedmiotowej Strategii w odniesieniu do zapisów dokumentów wyższego rzędu.





	Cele strategiczne ujęte w Strategii Rozwoju Gminy Kluki na lata 2023 – 2030	Cel strategiczny 1: Budowanie nowego ładu przestrzennego i systematyczne rozwijanie infrastruktury				Cel strategiczny 2: Podnoszenie jakości świadczonych usług oraz wzmacnianie kapitału ludzkiego				Cel strategiczny 3: Wzmocnienie konkurencyjności gospodarczej		
	Cele i priorytety nadrzędnych dokumentów strategicznych	1. Wzmocnienie dostępności komunikacyjnej oraz zagospodarowanie przestrzeni publicznej	2. Poprawa elementów środowiska naturalnego	3. Adaptacja do zmian klimatu	4. Zwiększona umiejętności reagowania społeczeństwa i instytucji w stanach zagrożenia	1. Zapewnienie wysokiej jakości usług edukacyjnych dla dzieci, młodzieży i dorosłych	2. Poszerzenie infrastruktury i oferty spędzania czasu wolnego oraz rozwój infrastruktury społecznej	3. Wysokiej jakości usługi zdrowotne	4. Integracja i budowanie tożsamości lokalnej mieszkańców gminy wraz ze wsparciem osób wykluczonych społecznie	1. Wsparcie przedsiębiorczości	2. Rozwój oferty turystycznej	3. Poprawiona efektywność gospodarstw rolnych
	i podnoszącej atrakcyjność inwestycyjną obszarów											
	2.1 Rozwój kapitału ludzkiego i społecznego											
	2.2 Wspieranie przedsiębiorczości na szczeblu regionalnym i lokalnym											
	2.3 Innowacyjny rozwój regionu i doskonalenie podejścia opartego na Regionalnych Inteligentnych Specjalizacjach											
Strategia na rzecz Odpowiedzialnego Rozwoju	I. Trwały wzrost gospodarczy oparty coraz silniej o wiedzę, dane i doskonałość organizacyjną											
	II. Rozwój społecznie wrażliwy i terytorialnie zrównoważony											

	Cele strategiczne ujęte w Strategii Rozwoju Gminy Kluki na lata 2023 – 2030	Cel strategiczny 1: Budowanie nowego ładu przestrzennego i systematyczne rozwijanie infrastruktury				Cel strategiczny 2: Podnoszenie jakości świadczonych usług oraz wzmacnianie kapitału ludzkiego				Cel strategiczny 3: Wzmocnienie konkurencyjności gospodarczej		
		1. Wzmocnienie dostępności komunikacyjnej oraz zagospodarowanie przestrzeni publicznej	2. Poprawa komponentów środowiska naturalnego	3. Adaptacja do zmian klimatu	4. Zwiększona umiejętność reagowania społeczeństwa i instytucji w stanach zagrożenia	1. Zapewnienie wysokiej jakości usług edukacyjnych dla dzieci, młodzieży i dorosłych	2. Poszerzenie infrastruktury i oferty spędzania czasu wolnego oraz rozwój infrastruktury społecznej	3. Wysokiej jakości usługi zdrowotne	4. Integracja i budowanie tożsamości lokalnej mieszkańców gminy wraz ze wsparciem osób wykluczonych społecznie	1. Wsparcie przedsiębiorczości	2. Rozwój oferty turystycznej	3. Poprawiona efektywność gospodarstw rolnych
	III. Skuteczne państwo i instytucje służące wzrostowi oraz włączeniu społecznemu i gospodarczemu											
Strategia Rozwoju Województwa Łódzkiego 2030	1. Nowoczesna i konkurencyjna gospodarka											
	1.1. zwiększenie potencjału badawczego i innowacyjnego											
	1.2. Podnoszenie jakości kapitału ludzkiego											
	1.3. Wsparcie rozwoju MŚP											
	1.4. Rozwój sektora rolnego i zwiększenie jego konkurencyjności											
	2. Obywatelskie społeczeństwo równych szans											

Strategia Rozwoju Gminy Kluki na lata 2023-2030

	Cele strategiczne ujęte w Strategii Rozwoju Gminy Kluki na lata 2023 – 2030	Cel strategiczny 1: Budowanie nowego ładu przestrzennego i systematyczne rozwijanie infrastruktury				Cel strategiczny 2: Podnoszenie jakości świadczonych usług oraz wzmacnianie kapitału ludzkiego				Cel strategiczny 3: Wzmocnienie konkurencyjności gospodarczej		
		1. Wzmocnienie dostępności komunikacyjnej oraz zagospodarowanie przestrzeni publicznej	2. Poprawa komponentów środowiska naturalnego	3. Adaptacja do zmian klimatu	4. Zwiększona umiejętność reagowania społeczeństwa i instytucji w stanach zagrożenia	1. Zapewnienie wysokiej jakości usług edukacyjnych dla dzieci, młodzieży i dorosłych	2. Poszerzenie infrastruktury i oferty spędzania czasu wolnego oraz rozwój infrastruktury społecznej	3. Wysokiej jakości usługi zdrowotne	4. Integracja i budowanie tożsamości lokalnej mieszkańców gminy wraz ze wsparciem osób wykluczonych społecznie	1. Wsparcie przedsiębiorczości	2. Rozwój oferty turystycznej	3. Poprawiona efektywność gospodarstw rolnych
	2.1. Rozwój kapitału społecznego											
	2.2. Poprawa stanu zdrowia mieszkańców											
	2.3. Ograniczenie skali ubóstwa i wykluczenia społecznego											
	3. Atrakcyjna i dostępna przestrzeń											
	3.1. Adaptacja do zmian klimatu i poprawa jakości zasobów środowiska											
	3.2. Ochrona i kształtowanie krajobrazu											
	3.3. Zwiększenie dostępności transportowej											

	Cele strategiczne ujęte w Strategii Rozwoju Gminy Kluki na lata 2023 – 2030	Cel strategiczny 1: Budowanie nowego ładu przestrzennego i systematyczne rozwijanie infrastruktury				Cel strategiczny 2: Podnoszenie jakości świadczonych usług oraz wzmacnianie kapitału ludzkiego				Cel strategiczny 3: Wzmocnienie konkurencyjności gospodarczej		
	Cele i priorytety nadrzędnych dokumentów strategicznych	1. Wzmocnienie dostępności komunikacyjnej oraz zagospodarowanie przestrzeni publicznej	2. Poprawa elementów środowiska naturalnego	3. Adaptacja do zmian klimatu	4. Zwiększona umiejętność reagowania społeczeństwa i instytucji w stanach zagrożenia	1. Zapewnienie wysokiej jakości usług edukacyjnych dla dzieci, młodzieży i dorosłych	2. Poszerzenie infrastruktury i oferty spędzania czasu wolnego oraz rozwój infrastruktury społecznej	3. Wysokiej jakości usługi zdrowotne	4. Integracja i budowanie tożsamości lokalnej mieszkańców gminy wraz ze wsparciem osób wykluczonych społecznie	1. Wsparcie przedsiębiorczości	2. Rozwój oferty turystycznej	3. Poprawiona efektywność gospodarstw rolnych
	3.4. Nowoczesna energetyka w województwie											
	3.5. Racjonalizacja gospodarki odpadami											
	3.6. Zwiększenie usług teleinformatycznych											

## **IX. System realizacji Strategii, w tym wytyczne do sporządzenia dokumentów wykonawczych**

Prawidłowy proces wdrażania Strategii opiera się na wielu czynnikach. Jednym z kluczowych zadań gminy jest współpraca władz lokalnych z mieszkańcami gminy.

Strategia Rozwoju Gminy Kluki na lata 2023 – 2030 nie stanowi aktu prawa miejscowego, jednak powinna być elementem przewodnim przy dalszych planach rozwojowych gminy. Jako że Strategia jest dokumentem wieloletnim i obejmuje okres 8 lat, wdrażanie strategii powinno odbywać się etapowo. Osobami odpowiedzialnymi za wdrażanie powinny być organy Gminy (w tym Rada Gminy oraz Wójt Gminy, jak i wszystkie jej jednostki organizacyjne).

Organem odpowiedzialnym za realizację dokumentu Strategii jest Wójt. Strategia wdrażana będzie bezpośrednio przez Urząd Gminy, zgodnie z ich kompetencjami oraz przez jednostki organizacyjne gminy Kluki:

- Kultura: Gminny Ośrodek Kultury w Klukach, Gminna Biblioteka Publiczna,
- Oświata i wychowanie: wszystkie placówki oświatowe z terenu gminy.
- Pomoc społeczna: Gminny Ośrodek Pomocy Społecznej w Klukach,
- Niepubliczny Zakład Opieki Zdrowotnej w Klukach.

Realizacji Strategii służyć będą narzędzia w postaci strategii sektorowych, funkcjonalnych planów i programów, określające szczegółowo sposoby realizacji celów. Część z nich zostanie oparta o już istniejące dokumenty. Powinny one zostać zaktualizowane w celu dostosowania do nowych celów strategicznych. Realizacja niektórych z tych celów będzie wymagała opracowania nowych polityk, planów lub programów.

Wykaz funkcjonujących dokumentów/polityk na terenie gminy, które będą stanowiły uszczegółowienie zapisów Strategii (stan na 2021 rok):

- Wieloletnia Prognoza Finansowa,
- Miejscowe Plany Zagospodarowania Przestrzennego,
- Studium uwarunkowań i kierunków zagospodarowania przestrzennego dla Gminy Kluki,
- Programu usuwania wyrobów zawierających azbest dla Gminy Kluki na lata 2015-2032,
- Plan Gospodarki Niskoemisyjnej dla Gminy Kluki,
- Program Ochrony Środowiska dla Gminy Kluki na lata 2018-2021 z perspektywą do 2025 roku,
- Gminny Program Opieki nad Zabytkami Gminy Kluki na lata 2020-2023,
- Strategia Rozwiązywania Problemów Społecznych w Gminie Kluki,

- Program opieki nad zwierzętami bezdomnymi oraz zapobiegania bezdomności zwierząt na terenie Gminy Kluki,
- Gminny Program Profilaktyki i Rozwiązywania Problemów Alkoholowych,
- Gminny Program Przeciwdziałania Narkomanii,
- Program współpracy z organizacjami pozarządowymi.

W najbliższych latach rekomenduje się sporządzenie następujących dokumentów/polityk na terenie gminy:

- Założenia do planu zaopatrzenia w ciepło, energię elektryczną i paliwa gazowe (Podstawą prawną wykonania dokumentu jest art. 19 ustawy z dnia 10 kwietnia 1997 r. Prawo energetyczne (tj. Dz.U. 2022 poz. 1385 ze zm.), dokument określa m.in. aktualny stan zaopatrzenia w ciepło, energię elektryczną czy paliwa gazowe oraz przedsięwzięcia racjonalizujące i prognozy zapotrzebowania na nośniki energii w perspektywie kolejnych 15 lat),
- Program małej retencji (Program rekomendowany do sporządzenia z uwagi na zmiany klimatu, ograniczoną dostępność własnych ujęć wody w gminie, dostępność środków zewnętrznych na inwestycje retencyjne oraz możliwość wykorzystania jako instrument wzbogacania bioróżnorodności),
- Strategia rozwoju elektromobilności (Strategia może przyczynić się do wprowadzenia rozwiązań smart village, zwiększenia ilości pojazdów elektrycznych w gminie oraz uatrakcyjnić oraz zwiększyć ruch rowerowy i innymi elektrycznymi środkami transportu).

**Wszystkie dokumenty wykonawcze opracowywane na terenie gminy Kluki powinny wykazywać spójność i uwzględniać zapisy przedmiotowej Strategii.**

Nowo tworzone dokumenty wykonawcze na terenie gminy Kluki powinny:

- być napisane możliwie przejrzystym językiem, zrozumiałym dla osób niebędących specjalistami w danej dziedzinie,
- być poddane konsultacjom społecznym z mieszkańcami i innymi interesariuszami,
- zawierać co najmniej jedno odniesienie do konkretnego celu strategicznego i kierunku działań przedmiotowej strategii,
- posiadać przypisaną komórkę organizacyjną jako wiodącą, odpowiadającą za realizację dokumentu.

### 9.1. Monitoring

Proces monitoringu powinien uwzględniać wskaźniki monitoringu przypisane poszczególnym działaniom (wskazane w rozdziale *Oczekiwane rezultaty prowadzonych działań*). Monitoring powinien być prowadzony, co najmniej raz w roku.

Sprawozdawczość *Strategii* zostanie skoordynowana z nałożonym na gminy, zgodnie art. 28a. Ustawy z dnia 8 marca 1990 r. o samorządzie gminnym (tj. Dz.U. 2022 poz. 559 ze zm.), obowiązkiem opracowania i przedstawienia w terminie do dnia 31 maja każdego roku raportu o stanie gminy. Raport obejmuje podsumowanie działalności władz samorządowych w roku poprzednim, w szczególności realizację polityk, programów i strategii, uchwał Rady Gminy.

Monitoring prowadzony będzie w celu zapewnienia ciągłości, prawidłowości i efektywności realizacji strategii – pozwoli to wykryć zagrożenia i ewentualną konieczność modyfikacji planowanych do realizacji zadań lub podmiotów odpowiedzialnych/współpracujących przy realizacji zadań.

## Strategia Rozwoju Gminy Kluki na lata 2023 – 2030

Tabela 2. Wskaźniki monitoringu wyznaczone dla strefy przestrzennej.

Strefa przestrzenna				
<b>Cel operacyjny 1.1: Wzmocnienie dostępności komunikacyjnej oraz zagospodarowanie przestrzeni publicznej</b>				
Wskaźnik	Jednostka miary	Wartość bazowa – 2021 rok	Oczekiwany trend	Źródło danych
Powierzchnia gminy objęta mpzp	ha	-	↑	Urząd Gminy
Długość przebudowanych dróg gminnych i wewnętrznych	km	1,2	↑	Urząd Gminy
Długość wybudowanych/zmodernizowanych chodników	km	0,5	↑	Urząd Gminy
Długość ścieżek rowerowych	km	-	↑	Urząd Gminy
Liczba nowych miejsc postojowych	szt.	0	↑	Urząd Gminy
Liczba zmodernizowanych/wybudowanych punktów oświetlenia ulicznego	szt.	0	↑	Urząd Gminy
Liczba zmodernizowanych przystanków autobusowych	szt.	0	↑	Urząd Gminy
<b>Cel strategiczny 1.2: Poprawa komponentów środowiska naturalnego</b>				
Długość sieci wodociągowej	km	130,3	↑	Urząd Gminy



### Strategia Rozwoju Gminy Kluki na lata 2023-2030

Długość sieci kanalizacyjnej	km	3,4	↑	Urząd Gminy
Liczba przyłączy gazowych	szt.	0	↑	PSG Sp. z o.o.
Liczba funkcjonujących PSZOK na terenie gminy	szt.	1	↑	Urząd Gminy
Liczba udzielanych dotacji na wymianę nieefektywnych kotłów węglowych	szt.	-	↑	Urząd Gminy
Liczba działań edukacyjnych z zakresu edukacji ekologicznej	szt.	4	↑	Urząd Gminy
Liczba nowych dużych instalacji OZE	szt.	0	↑	Urząd Gminy
<b>Cel strategiczny 1.3: Adaptacja do zmian klimatu</b>				
Liczba stacji ładowania pojazdów elektrycznych	szt.	0	↑	Urząd Gminy
Powierzchnia nowych terenów zielonych	ha	0,2	↑	Urząd Gminy
<b>Cel strategiczny 1.4: Zwiększona umiejętność reagowania społeczeństwa i instytucji w stanach zagrożenia</b>				
Liczba wyposażonych jednostek OSP w sprzęt	szt.	2	↑	Urząd Gminy

Tabela 3. Wskaźniki monitoringu wyznaczone dla strefy społecznej.

Strefa społeczna				
Wskaźnik	Jednostka miary	Wartość bazowa – 2021 rok	Oczekiwany trend	Źródło danych
<b>Cel operacyjny 2.1.: Poprawa warunków i jakości kształcenia</b>				
Liczba nowych dodatkowych zajęć szkolnych pozalekcyjnych	szt.	4	↑	Placówki oświatowe
Liczba żłobków	szt.	0	↑	Urząd Gminy
Liczba miejsc w obiektach przedszkolnych	szt.	-	↑	Urząd Gminy
Liczba nowych zajęć dodatkowych o charakterze sportowo-rekreacyjnym	szt.	1	↑	Placówki oświatowe
Liczba doposażonych placówek oświatowych pod kątem sprzętu informatycznego	liczba placówek	1	↑	Urząd Gminy
<b>Cel operacyjny 2.2: Poszerzenie infrastruktury i oferty spędzania czasu wolnego oraz rozwój oferty społecznej</b>				
Liczba Domów Dziennego Pobytu Seniora	szt.	1	↑	Urząd Gminy
Liczba nowych świetlic środowiskowych	szt.	0	↑	Urząd Gminy
Liczba mieszkań komunalnych i socjalnych	szt.	-	↑	Urząd Gminy
Liczba działań z zakresu modernizacji i doposażenia placówek oświatowych	szt.	3	↑	Urząd Gminy
Liczba nowych obiektów infrastruktury rekreacyjnej (placów zabaw, siłowni zewnętrznych itp.)	szt.	2	↑	Urząd Gminy

## Strategia Rozwoju Gminy Kluki na lata 2023-2030

Liczba nowych przyszkolnych obiektów sportowych	szt.	1	↑	Urząd Gminy
Liczba działań z zakresu wsparcia funkcjonowania Gminnego Ośrodka Kultury oraz Gminnej Biblioteki Publicznej	szt.	5	↑	Urząd Gminy
<b>Cel operacyjny 2.3: Wysokiej jakości usługi zdrowotne</b>				
Liczba lekarzy specjalistów dostępnych na terenie gminy	Liczba specjalistów	-	↑	Urząd Gminy
Liczba obiektów użyteczności publicznej niedostosowanych do osób niepełnosprawnych	szt.	-	↓	Urząd Gminy
Liczba sprzętu bazy rehabilitacyjnej	szt.	-	↑	Urząd Gminy
Liczba działań z zakresu profilaktyki zdrowotnej w szkołach	szt.	3	↑	Placówki oświatowe
<b>Cel operacyjny 2.4: Integracja i budowanie tożsamości lokalnej mieszkańców gminy wraz ze wsparciem osób wykluczonych społecznie</b>				
Liczba działań z zakresu integracji międzypokoleniowej	szt.	2	↑	Urząd Gminy
Liczba organizowanych wydarzeń kulturalnych	szt.	7	↑	Urząd Gminy
Liczba organizacji pozarządowych	szt.	-	↑	Urząd Gminy
Liczba zorganizowanych konsultacji społecznych z mieszkańcami	szt.	4	↑	Urząd Gminy

## Strategia Rozwoju Gminy Kluki na lata 2023-2030

Tabela 4. Wskaźniki monitoringu wyznaczone dla strefy gospodarczej.

Strefa gospodarcza				
Wskaźnik	Jednostka miary	Wartość bazowa – 2021 rok	Oczekiwany trend	Źródło danych
<b>Cel operacyjny 3.1.: Wsparcie przedsiębiorczości</b>				
Liczba nowo zarejestrowanych podmiotów gospodarczych	szt.	31	↑	GUS
Powierzchnia nowych terenów inwestycyjnych	ha	0	↑	Urząd Gminy
Liczba zorganizowanych spotkań informacyjnych z doradcami zawodowymi	szt.	3	↑	Urząd Gminy
<b>Cel operacyjny 3.2.: Rozwój oferty turystycznej</b>				
Długość nowych szlaków turystycznych	km	0	↑	Urząd Gminy
Liczba wykonanych aktualizacji informacji na temat gminy na stronie internetowej	szt.	1	↑	Urząd Gminy
Liczba wydanych broszur promujących gminę	szt.	1	↑	Urząd Gminy
Liczba obiektów noclegowych	szt.	-	↑	Urząd Gminy
Liczba zrewitalizowanych obiektów zabytkowych	szt.	1	↑	Urząd Gminy, inne podmioty, w tym właściciele
<b>Cel operacyjny 3.3.: Poprawiona efektywność gospodarstw rolnych</b>				
Liczba gospodarstw trudniących się rolnictwem ekologicznym	szt.	2	↑	Urząd Gminy
Liczba gospodarstw agroturystycznych	szt.	1	↑	Urząd Gminy

## 9.2. Ewaluacja

Ewaluacja Strategii dotyczy oceny stopnia realizacji założeń Strategii oraz jej wpływu na wszelkie dziedziny życia społeczno-gospodarczego. Ewaluacja musi także odpowiadać na pytanie, w jakim stopniu Strategia rozwiązuje realne problemy gminy i jej mieszkańców.

Ewaluacja Strategii Rozwoju Gminy Kluki na lata 2023 – 2030 będzie opierać się na trzech rodzajach ocen:

- ocena przed realizacją działań (ex ante) – odpowiada na pytanie: Czy i w jaki sposób *Strategia* przyczyni się do poprawy sytuacji społeczno-gospodarczej na terenie gminy?
- ocena w trakcie realizacji działań (on-going) - odpowiada na pytanie: Czy przyjęte cele i podjęte w ich następstwie działania zmierzają we właściwym kierunku?
- ocena po realizacji działań (ex post) - ocena długoterminowego wpływu *Strategii* odpowiada na pytanie: Czy efekty wynikłe z zastosowania *Strategii* są trwałe?

W wyniku prowadzonych działań ewaluacyjnych może okazać się, że *Strategia* wymaga aktualizacji. Aktualizacja obowiązującej strategii powinna zostać przeprowadzona w przypadku zasadniczej zmiany uwarunkowań zewnętrznych i wewnętrznych, wpływających na rozwój społeczno-gospodarczy oraz przestrzenny gminy.

Sugeruje się, aby ocena zasadności przeprowadzenia aktualizacji *Strategii* przeprowadzana była minimum co 5 lat.

## X. Ramy finansowe i źródła finansowania



Fotografia przedstawia widok na Gospodarstwo Agroturystyczne "Kardynał" - atrakcyjnego miejsca pod kątem turystycznym

Potencjalne źródła finansowania zaplanowanych w Strategii Rozwoju Gminy Kluki na lata 2023 – 2030 kierunków działań:

- ✓ środki własne JST (środki pochodzące z budżetu gminy), jest to jedno z podstawowych źródeł finansowania działań przewidzianych w niniejszej Strategii. Środki własne JST zapewniają zarówno całkowite finansowanie niektórych inwestycji, jak również stanowią wkład własny w przypadku realizacji zadań współfinansowanych ze środków UE,
- ✓ środki unijne – pozyskanie funduszy z programów krajowych oraz Funduszy Europejskich dla Łódzkiego na lata 2021-2027, m.in. w ramach Europejskiego Funduszu Rozwoju Regionalnego oraz Europejskiego Funduszu Społecznego, a także nowego Funduszu na rzecz Sprawiedliwej Transformacji,
- ✓ inne fundusze ze źródeł europejskich, np. fundusze norweskie i fundusze, Europejskiego Obszaru Gospodarczego,
- ✓ środki pochodzące z budżetu państwa – m.in. środki celowe w ministerstwach, dedykowane fundusze i programy, np. Fundusz Inicjatyw Obywatelskich,
- ✓ środki funduszy celowych w tym: Narodowego Funduszu Ochrony Środowiska i Gospodarki Wodnej, Wojewódzkiego Funduszu Ochrony Środowiska i Gospodarki Wodnej w Łodzi, Banku Gospodarstwa Krajowego, Funduszu Pracy, Państwowego Funduszu Rehabilitacji Osób Niepełnosprawnych, Funduszu Rozwoju Kultury Fizycznej,
- ✓ środki sektora prywatnego (m.in. środki inwestorów prywatnych, formuła partnerstwa publiczno- prywatnego, fundusze sektora pozarządowego).

Jednym z najważniejszych źródeł finansowania założeń Strategii będą środki w ramach **Funduszy Europejskich dla Łódzkiego na lata 2021-2027**.

Kolejnym ważnym instrumentem będzie **Fundusz na rzecz Sprawiedliwej Transformacji**, mający na celu wspieranie terytoriów najbardziej dotkniętych skutkami transformacji w kierunku neutralności klimatycznej i zapobieganie narastaniu dysproporcji regionalnych, ustanowiony w ramach polityki spójności. Finansowane są projekty, które obniżą społeczno-gospodarcze koszty dla tych społeczności, które są w dużym stopniu zależne od paliw kopalnych lub wysokoemisyjnych gałęzi przemysłu. Fundusz ma pomóc ograniczyć negatywne skutki społeczne, gospodarcze oraz środowiskowe transformacji energetycznej.

Gmina Kluki korzystać będzie także z ważnych programów krajowych z budżetu Państwa:

- ✓ Programy Ministerstwa Kultury, Dziedzictwa Narodowego i Sportu,
- ✓ Programy Ministerstwa Rodziny i Polityki Społecznej: "Aktywni plus", Program Posiłki w szkole i w domu na lata 2019-2023, Solidarnościowy Fundusz Wsparcia Osób Niepełnosprawnych,
- ✓ Fundusz Dróg Samorządowych,
- ✓ Fundusz Inwestycji Lokalnych,
- ✓ Program Mieszkanie +,

- ✓ Program Maluch +,
- ✓ Program Rozwoju Organizacji Obywatelskich na lata 2018-2030.

Harmonogram finansowy najważniejszych inwestycji na terenie gminy Kluki w perspektywie do 2030 roku przedstawiono w poniższej tabeli.

Tabela 5. Harmonogram finansowy realizacji głównych inwestycji na terenie gminy Kluki.

Planowana inwestycja	Orientacyjne koszty realizacji [zł]
Modernizacje, przebudowy i rozbudowy sieci drogowej wraz z infrastrukturą towarzyszącą	30 000 000,00
Naprawa i utwardzenie dróg oddanych pod służebność gminy	5 000 000,00
Budowa, rozbudowa i modernizacja chodników	18 000 000,00
Budowa modernizacja oświetlenia ulicznego na terenie gminy min. poprzez wymianę opraw oświetleniowych na oprawy LED	2 000 000,00
Rozwój sieci dróg rowerowych z odpowiednią infrastrukturą rowerową	4 000 000,00
Budowa ścieżek spacerowych	2 000 000,00
Renowacja oraz odpowiednie wyeksponowanie obiektów zabytkowych	6 000 000,00
Doposażanie jednostek OSP	2 500 000,00
Modernizacja/termomodernizacja budynków gminnych oraz budynków komunalnych wraz z wykorzystaniem OZE	15 000 000,00
Rozbudowa sieci kanalizacyjnej	15 000 000,00
Budowa i modernizacja sieci wodociągowej	4.500 000,00
Konserwacja rowów melioracyjnych	2 500 000,00
Modernizacja i unowocześnienie PSZOK	1 000 000,00
Organizacja żłobka/ klubu malucha	1 000 000,00
Budowa skateparku/pumptracku	1 000 000,00
Budowa nowych placów zabaw, siłowni zewnętrznych	800 000,00
Wyznaczenie nowych szlaków turystycznych	200 000,00



## Spis tabel, rysunków

<i>Rysunek 1. Granice administracyjne gminy Kluki. ....</i>	<i>8</i>
<i>Rysunek 2. OSI na terenie województwa łódzkiego. ....</i>	<i>54</i>
<i>Rysunek 3. OSI - Obszar Nowej Energii. ....</i>	<i>56</i>
<i>Rysunek 4. OSI - Miejskie Obszary Funkcjonalne. ....</i>	<i>57</i>
<i>Rysunek 5. Obszar oddziaływania OSI – Zielone Płuca Powiatu. ....</i>	<i>58</i>
<i>Rysunek 6. Model funkcjonalno – przestrzenny gminy Kluki. ....</i>	<i>61</i>
<i>Tabela 1. Określenie spójności przedmiotowego opracowania z dokumentami wyższego rzędu. ....</i>	<i>64</i>
<i>Tabela 2. Wskaźniki monitoringu wyznaczone dla strefy przestrzennej. ....</i>	<i>72</i>
<i>Tabela 3. Wskaźniki monitoringu wyznaczone dla strefy społecznej. ....</i>	<i>74</i>
<i>Tabela 4. Wskaźniki monitoringu wyznaczone dla strefy gospodarczej. ....</i>	<i>76</i>
<i>Tabela 5. Harmonogram finansowy realizacji głównych inwestycji na terenie gminy Kluki. ....</i>	<i>80</i>